

Gaziantep'i Tanıtıyoruz

Her Yönüyle Bu Kentin Dünü ve Bugünü

Cilt: 2 Sayı: 7

AYLIK TARİH ve SANAT DERGİSİ

250 Kuruş



İslâhiye İlçesinin Genel Görünüşü

İslâhiye İlçesi :

Son zamanlarda, meydana çıkarılan ve dört bin yıl evveline ait olan Yesemek köyündeki heykel atelyesi ve Tilmen Hüyüğü ile Kurt ini, Zincirli, Keferdiz-Sakça gözü, gibi turistik önemi haiz bu ilçemiz Turizm alanında en başta gelen yerlerimizden birisidir. Ümit ederiz ki, ilgililerce de gereken önem verilsin ve bu ilçemiz ihmal edilerek bir kenara itilmesin.

"Bir zamanlar bu ilçe tamamen ormanlarla kaplı idi. 1914 yılında patlıyan Birinci Cihan harbinde, Almanların yaptığı tren hattındaki lokomotiflerde kömür bulunmadığından, yakılmak suretiyle İslahiye nin bu zengin ormanları ne yazık ki kesilerek bitirilmiştir. Halen bu sahanın yeri bellidir. Yenisi yetiştirilmekte isede, fakat eskisine yetişmeye çok vakit vardır."

GAZİANTEP'İ TANITTIYORUZ

Her Yönü ile Bu Kentin Dünü Bugünü

Sayı: 7 15-Mayıs-1964

Fiatt : 250 Kuruştur.

M. Oğuz Göğüş
Dergi Sahibi

M. Kemal Göğüş
Mes'ul Müdürü

Bu sayıyı
hazırlayanlar:

M. Oğuz Göğüş

Foto Fikret

M. Kemal Göğüş

A. T. Ozan

Dizildiği ve Basıldığı yer:

GÜNEŞ Matbaası

Eskisaray Cad. Dai Pasaj

ABONE ŞARTLARI:

Özel Sayı: 2,5 Lira

Yıllığı : 24 Lira

Altı aylığı : 12 Lira

Günü geçmiş

Nüshalar 5 liradır.

H İ L Â L

İdrofil



Pamuk

Gazışehrın medarı ıftıharı İdrofil Pamuklar kalite bakımından emsallerinden üstündür.

Eczanelerden ve Bakkallardan arayınız.

Telefon: Fab: 2957

Yzb: 3092

Ev : 2191

Gaziantep

Ali Ocak Vefat Etti

Eski milletvekillerinden Ali Ocak evvelisi gün Ankarada bir kalp krzi neticesi hayata gözlerini yummuştur. Kendisine taurıdan rahmet dilerken kederli aile efradına başsağlığı dileriz.

Dergi Ailesi

Okurlarla Başbaşa

Sevgili okurlarım :

Sizlerle on dokuz aydır karşı karşıyayız. Hep birlikte on dokuz ay Gazışehrimizin merkezi ile uğraştık. Fakat bu güzelim şehrin cennet gibi ilçelerile ilgilenmeye bir türlü vakit bulamadık. İtiraf etmek lazımdırki, bunada sebep ilimizia her yönden zenginliğidir.

Halbuki, onlarıda tanıtmak ve onlarıda meşgul olmak dergimizin branşı içerisinde. Bizim de, Gaziantep'i her yönü ile tanıtan bir yayın organı olmamız dolayısiledirki, İslahiyenin gerek Sayın Kaymakamı bay Yusuf Doğan gerekse, Sayın Belediye reisi bay Ökkaş Özer ilçelerini de tanıtmamız için bizi vazifeye çağırdılar. Bizde, bizi bu gafletten uyandıran sedaya koşmayı bir vicdan borcu bildik. Ve hiç olmazsa iki sayımızı buraya ayırmakla Mehma emken dahi olsa bu ilçe hakkında okurlarımızı bir bilgi sahibi etmeye çalışacağız.

Onun dertleriyle zevkleriyle yakından ilgileneceğiz.

Şurası bir gerçekdirki, bu ilçe, son zamanlarda yapılan keşiflerle ve bulunan eski eserlerin, zenginliği ile mühim bir turistik merkez olmaya namzettir.

İşte sevgili okurlarım, bizde sizlerle bu ilçeyi adım, adım her yönile tanıtmaya çalışacağız. Onu gerçek yönlerden fotoğraflarile, Tarihi Tilmen hüğüğü ile, Milattan çok önceleri Dünyanın heykeltıraşlığını göğsünde barındıran Yesemek köyü ile ve daha bir çok bilgilerile tanıtmaya çalışacağız.

Yalnız şurasını peşinen arzedeelimki, bize bu imkânı hazırlayan ve bu hususta kolaylıklar gösteren Milli Eğitim Müdürü Süleyman Kayaya ve hemşehrimiz Ali Elgine huzuruauzda teşekkürü bir borç biliriz.

Hoşça kalınız sayın okurlarımız.

M. Oğuz GÖĞÜŞ



İslahiye de Tarihi TILMEN HÜYÜĞÜ

Milattan 1750 yıl önce Kral İBALADO tarafından yapılmış olan bir saray kalıntısı. (Bu fotoğraf, özel olarak gönderdiğimiz foto muhabirimiz tarafından çekilmiştir. Halk arasında, bu hüğüğün bu'unduğu köye DILMAN Köyü denmektedir.)

İdari Taksimat

Köyleri ve Bucakları

Kazası : İSLAHİYE	Kazası : İslahiye
Nahiyesi : Merkez	Nahiyesi : FEVZİPAŞA
1- Ağalarobası : (Muhafaza edildi)	1- Fevzipaşa : (Muhafaza edildi)
2- Alaca : "	2- Arapuşağı : (Bayraktepc)
3- Arpalı : (Muhafaza edildi)	3- Dönek : (Gökçedere)
4- Belikanlı : (Güllühüyük)	4- Elbistanhüyüğü : (Muhafaza edildi)
5- Burunsuzlar : (Muhafaza edildi)	5- İntilli : (Kozdere)
6- Çerçili : "	6- Karaburçlu : (Muhafaza edildi)
7- Çubuk : "	7- Katrancı : "
8- Çınarlı : "	8- Kemazanlı : (Gözlühüyük)
9- Çolaklar : "	9- Kömürler : (Muhafaza edildi)
10- Değirmencik : "	10- Kurudere : "
11- Dolan : "	11- Kuşçumustafa : "
12- Hanağzı : "	12- Kürdikânlı : (İncegedik)
13- Hasanlök : "	13- Olucak : (Muhafaza edildi)
14- Haltanlı : (Aydınoğlu)	14- Örtülü : "
15- Haydarkânlı : (Yolbaşı)	15- Toplamalar : "
16- İdilli : (Muhafaza edildi)	16- Türkbağçe : "
17- Kabaklar : "	17- Zincirli : "
18- Kalaycık : "	Kazası : İslahiye
19- Karacaören : "	Nahiyesi : SAKÇAGÖZ
20- Karapınar : "	1- Keferdiz : (Sakçagöz)
21- Kayabaşı : "	2- Emirler : (Muhafaza edildi)
22- Kerküt : "	3- Gedikli : "
23- Kırıkçalı : "	4- Hamidiye : "
24- Köklü : "	5- Hisar : "
25- Kestan : (Yeniceli)	6- İkizkuyu : "
26- Melikânlı : (Ortaklı)	7- Kartal : "
27- Müsikânlı : (Akınyolu)	8- Kırışkal : "
28- Sulu mağara : (Muhafaza edildi)	9- Muhacirinâtik : (Nogaylar)
29- Şerikânlı : (Bilenler)	10- Muhacirincedit : (Çakmak)
30- Tandır : (Muhafaza edildi)	11- Tepkânlı : (Belpınar)
31- Telli : "	12- Terken : (Muhafaza edildi)
32- Tesbi : (Yağızlar)	13- İncirli : "
33- Yesemek : (Muhafaza edildi)	14- Şatırhüyüğü : "
34- Kazıklı : "	
35- Yeliburun : "	

Not ;

Bu köylerin kırkında ilk okul vardır. Bu yıl bazı köyelerine okul ilâveleri yapılacaktır.

İLÇENİN TARİHİ DURUMU

İslahiye, Tarihin en eski devirlerinden beri, birçok medeniyetlerin eserlerini üzerinde toplamış bulunmaktadır. Güney, Etileri devrinde mühim merkezler teşkil eden Sakça gözü (Keferdiz) Zincirli Hüyükleri Etiler devrinin meşhur merkezlerinden olup Zincirli Güney Etilerine, hükümet merkezliği de yapmıştır.

Etiler zamanında bugünkü Yesemek köyü üzerinde Etilerin Heykel ve Abide atelyelerinin artıkları bulunmaktadır. Burada yapılmış ve atelyede yarım bırakılmış yüzlerce Eti anıtları yerinde her ân mevcut bulunmaktadır.

Burada hazırlanan anıtların Anadolu içerisine ve bilhassa Kadiri civarında bulunan Ak tepeye götürüldüğünü Arkeoloğlar tesbit etmiş bulunmaktadır. Yakında İstanbul Üniversitesi Arkeoloğlarından Profesör Bahadır Alkım'ın Tilmen hüüyünde yapmış olduğu kazılarda Sami İlgin'dan, Kral İbalado'nun Milattan 1750 yıl evvel yapılmış sarayı meydana çıkarılmıştır, Bu konudaki bilgiyi Bahadır Alkım'ın yaptığı bir toplantısından alarak dergimize aktarmış bulunuyoruz;

İslahiye, Suriye ve Anadolu üzerinde ve Cebelbereket'ten Adana ovasına geçen geçitler üzerinde bulunduğundan tarihin her devrinde kitalar arası mühim orduların yolu üzerinde bulunmuş, Milletlerin göçleri bu yoldan geçmiş ve ticari büyük münasebetler bu yollardan temin olunmuştur. Büyük İran ve Yunan harpleri zamanında İslahiye İran İmparatorluğunun sınırları içerisine girmiş, sonradan Büyük İskenderin Doğu seferlerinde İslahiye de İskenderin idaresine geçmiş, Elenizm devrinde İslahiye Kommejen idaresinde kalmıştır. (Eski tarihi Coğrafyada bugünkü Elbistan'nın Kuzeyinden geçen dağların Güney tarafı Kuzey sınırı olmak üzere Ceyhan ile Fırat nehirleri arasında ka-

lan sahaya Kommejenya derler)

O zaman İslahiye'nin bu günkü bulunduğu yerde Nikoopolis kasabası büyük bir şehir halini almış Yunan kültür tarihinde, Tarihi Diyejonin doğum yeri İslahiye dir.

Roma zamanında İslahiye Romanın Has eyaletine sokulmuş yani, doğrudan doğruya Roma ile ticaret yapan ve Roma vatandaşlığı kazanan bir yer olmuştur. Eski Roma devrine ait Nikoopolis şehri harabeleri ile bu günkü Cıncıklı denilen Roma kasabası, harabeleri hâlâ mevcut bulunmaktadır. Hıristiyanlığın İlk zamanlarında İslahiye'nin kuzeyinde bulunan dağlar ilk Hıristiyanların yerleştikleri yer olmuş bu dağlarda yer altında bir çok Hıristiyan mezarları ve Hıristiyan mabetleri mevcut bulunmaktadır. Bu mezarlar ve mabetler içinde eski devre ait, üzerinde resimler bulunan müzayikler vardır.

Roma İmparatorluğunun bölünmesi üzerine İslahiye'de, Doğu İmparatorluğunun hakimiyetine geçmiş ve bu suretle de Bizans İmparatorluğuna tabi olmuştur.

İslamiyetin gelişmesi İslam orduları tarafından Bizanslar Cebelbereket dağlarının arkalarına atılmış Bizanslılar bu sahadan çekilirken burada yaşayan halkı beraberinde götürmüşler ve bütün köy ve kasabaları harap etmişler. Bu suretle de bu yer bir müddet Bizanslar ile İslamlar arasında bir Sınır bölgesi olarak boşalmış bir vaziyette kalmıştır.

Abbasi İmparatorluğu kurulduktan sonra Suriye'nin kuzeyinde kalan bu yerleri Avasım Eyaleti adını vermiş, bu yerlerde, Türkistan'dan gelen, Muharip Türk kabilelerini yerleştirmiştir. Bu suretle Anadolu'nun Türk yerleşmesi ilk olduğu gibi bu sahadan başlamıştır.

1076 Malazgirt meydan muharebesinden sonra bütün Anadolu Türk Hakimi-

İlçenin Coğrafi Durumu

Türkiyenin Güneyinde Cebelbereket (Gavur Dağlarının) doğu eteklerinde, Ürdün'den beri devam eden Elbaka çöküntü arazisinin teşkil etmiş olduğu yerde kurulmuştur. Trenle Tahta Köprü Sınır kapısına 20 Km. kara yolla 25 Km. dir.

Mevsimleri yıllara göre, bazen hükümünü tam sürer. Bazende bahar ve yaz

kısa geçer. İslahiye vadisi Denizden 400 ila 280 Mt. yükseklikte bulunmaktadır. İklim itibarile. Akdeniz iklimine bağlıdır. Yazları sıcak geçersede Batıdan esen rüzgarlar, sıcaklığı hissettirmez. Yumuşak bir havası vardır. İl merkezine 90 Km. uzaklıkta asfalt bir yolla bağlıdır. Kilis ilçesine ise aynı uzaklıktadır.

yetine geçtiği gibi İslahiye'de Selçuk Hakimiyetine geçmiş, bir müddet Antakya'da bulunan Suriye Selçuklularını idaresinde kalmış, sonradan Anadolu Selçuklu idaresine geçmiştir. Anadolu Selçuklularından sonra İslahiye'nin bu günkü bulunduğu yer iki kısma ayrılmış, kara suyun Doğu tarafı ile, bugünkü Antep şösesinin Güney tarafı Halep'e bağlı olarak Kilis ilçesinin sınırları içerisinde kalmış, Karasuyun Batısı ile bugünkü Antep şösesinin kuzeyi ise Zülkadir Eyaletine sokulmuştur. Bu suretle Coğrafi birlik teşkil eden bu yer idari birliğini kaybetmiş, ancak bir takım köylerle, göçebe halkın mer'ası görevini görmüştür. Eskisi gibi bu yerde kasaba ve şehir gelişmemiştir. Osmanlı İmparatorluğunun. Zülkadriye Beyliğini, meydana kaldırıp Suriye'yi işgal ettikten sonra, eskisi gibi ilçenin topraklarının bir kısmı Kilis'e, bir kısmında Maraş merkezi olan Zülkadriye Eyaletine bağlanmıştır. Osmanlı İmparatorluğunun son devrine kadar bu suretle idari bir taksimat içinde bulunan İslahiye büyük merkezlerden uzak kaldığından köy ve Göçebe hayatı yaşamıştır. Mısırlı İbrahim paşanın Suriye kuzeyini işgal etmesi ve sonradan çekilmesi üzerine köy ve göçebe hayatı yaşayan ve kuzey yaylalarıyla Suriye arasında göçebe aşiretlerin yolu üzerin-

de bulunan bu sahada Asayişsizlik çoğaldığından, Halep vilayeti valileri bulunan Cevdet ve Derviş paşalar, bu mıntıkların islahına memur edilmiş, Gavur dağlarının üzerinde bulunan Yarpuz köyü merkez olmak üzere Halep'e bağlı Cebelbereket Livası teşkil edilmiş ve İslahiye'nin yerinde bir askeri garnizonla Hükümet Konağı yapılarak İslahiye'de ilçe haline getirilmiştir.

Bu İslahat sırasında Adana vilayeti 'de Halep'e bağlı bir liva merkezi iken sonradan Adana ayrı bir vilayet haline getirilmiştir. Cebelbereket Livası da bu vilayete bağlanmış olup, bu suretle İslahiye Adana'ya bağlanmıştır. İstiklal harplerinden sonra Cebelbereket Livası vilayet, İslahiye de buna bağlı bir kaza olmuştur. 1923 den sonra yine bu civarda asayişsizlik mühim bir mesele haline geldiğinden İslahiye ilçesi, Gavur dağlarıyla cebelbereket vilayetinin merkezi bulunan Osmaniye'den ayrılarak Antep platosunun üzerinde bulunduğu Antep'le olan birliği göz önüne alınarak 1933 yılında Gaziantep'e bağlanmıştır.

Not: Yukardaki bilgi, İslâhiyenin kıymetli avukatlarından ve şehrimizin Battal bey ailesine mensup Ali Elginden alınmıştır.

DİKKAT: Dergimizin 1 nci cildinin mevcudu bitmek üzeredir. Edinmek isteyenlerin adresimize yazmalarını rica ederiz.

İlçenin Ekonomik Durumu

İslahiye'nin İktisadi durumu çiftçilik üzerine bina edilmiştir. Ekonomik çalışmaların geliştiği toprak, Ürdün'deki Şeria nehrinin kuzeyinden başlayarak, Antı LÜBNAN dağlarının doğu tarafını teşkil eden, Türkiye'de AMIK ovasını meydana getiren kuzeye doğru uzanan İslahiye, Pazarcık ve Gölbaşı ilçelerinin üzerinde bulunduğu ELBAKA vadisidir. Bu vadi Jeolojik zamanda meydana gelmiş olan bir çöküntüdür. İslahiye, bu vadinin doğusunda sıra dağlar üzerinde bulunan Kilis ve Antep'i bu vadiden ayıran dağ kitlesidir. Bu dağlar eskiden büyük ormanlarla kaplı idi. Bu gün ise az bir miktar orman vardır. (Birinci Cihan Harbinde bu ormanlar ne yazık ki Almanlar tarafından kesilerek Şimendü-

ferleri işletmek için lokomotiflerde yakılmıştır.)

Vadi İslahiye'nin batısında Cebelbereket, yani Gavur dağı kitlesi, İslahiye vadisini Akdenizden ayırır. Bu dağ da da eskiden geniş ormanlar varken, sonra tahribe uğramıştır. Dağ eteklerinde iktisadi faaliyet olarak, bağcılık başlamıştır. Bu dağlardan çıkan bir çok sular, İslahiye vadisini sularlar, Vadinin ortasında, Kara su adında büyük bir su menbaı, Kara su gölünü teşkil eder. Bu göl vadinin ortasından geçerek, Hatay da Türkiye sınırını teşkil ettikten sonra Amık ovasını sular. Ve oradan Amık gölüne dökülür. Sonra Asi nehri yolu ile Suriye sınırına geçer.

Zirai Durum

İslahiye vadisinin teşkil ettiği toprak, bütünü itibarile değişiktir. Eskiden bol sulu ve bol ormanlı olan bu vadiye, zirai faaliyet, yalnız hayvancılıkla iktifa etmiş olanlar ve bu vadiye oturanlar hayatlarını, kışın köylerde, yazın ise yaylalarda geçirmek suretile 30—40 yıl evvel hayvancılık ikinci plâna geçmiş, tarla ziraatı öne alınmıştır. 1946 yılına doğru traktörün Türkiye'de kesin surette ziratta kullanılması ile, İslahiye'de de büyük tesir göstermiştir.

Bütün, Mer'alar tarla haline getirilmiştir, Bu gün hayvancılık, artık üçüncü plâna düşmüştür. Zirai çalışmalar olarak, tarla ve bağcılık önem kazanmıştır. Tarla çalışmalarında, Akdeniz iklimi olan bütün zirai çeşitler, yetiştirilmektedir. Başta Arpa, Buğday, Pamuk, Susam, Yer Fıstığı, Çeltik, Bahçe ziraatı, en ileri bir yükselmişe ulaşmıştır. Büyük miktarda Toz Biber ekimi

vardır. Ve yapılmaktadır. İslahiye'nin dağlık milândüzü vadisinde büyük çapta bağcılık vardır. Milândüzü'nde dikilen bağlar, Türkiye'nia hiç bir tarafında görülmemiştir. Bir kökten 100 ilâ 150 kilo arasında üzüm alınmaktadır.

Orta mahsul alındığı yıl, İslahiye 6 ilâ 7 bin ton harice buğday satar. Bu miktar İslahiye'nin kendi ihtiyacından fazladır. Bağ mahsullerini ise, Doğu vilayetlerine sattığı gibi, Ankara ve Adanaya da satar.

Yerli olan bütün köylüler toprak sahibidirlir. Her ne kadar eskiden büyük arazi sahibi kimseler varsada, bu gün bu büyük araziler mirasçılar tarafından ortaklık işletilerek küçük hale getirilmiştir.

Muhit her zirai ürünü yetiştirmeye müsaittir. Fakat ne yazıkki toprağa bağlı sanayi çalışmalar, yoktur. Ayrıca hiçbir sanayi çalışmayada girişilmemiştir. 1946 dan sonra, İslahiye'de inkişafa

FIRKAI İSLAHİYE (İslah Alayı)

19. Ncu Asır en üstri inkıabı neticesi, dünyada büyük iktisadi ve içtimai huzursuzluklar baş göstermişti.

Edebiyat' sanat, felsefe, siyasi ve içtimai, mevcudiyetin, muhtelif şekillerden, her birinden, en esaslı müşterek olarak hissedilen, noktayı nazar bir Ademi memnuniyetti.

Medeni hükümet 19. ncu âsırda teşkilata nazaran öyle bir makine idiki, büyük kuvvetleri insafsızca mahvederek hareket ediyor. Medeni hükümetlerin teşkilatı hazırası, milletin verdiği verginin mahvini intaç ediyor.

Avrupanın iktisadi, içtimai, vaziyeti, temâmile bozulmuş insanların iştiğal ettikleri mesele ekmek meselesi olmuştu. Fertler, idarenin şekline, pek ehemmiyet vermezler. İdarenin getireceği maddi refah ve saadete bakarlar. İşte bunun içindirki, insan her günkü umumi istihsal ve istihlak ile ilgilidir. Her insanı tatmin edebilecek bir ihtiyacı vardır. Binaenâleyh ihtiyacı tatmin ettiremeyen, teşkilata karşı kıyam eder.

İnsan her dakika, maddi bir ihtiyaç içerisinde kıvrıyor. İstrahatını temin edecek, vesaiti bulmak istiyor. İşte böyle bir maddi ihtiyacatın, netice-

si olarak, genel istihsal ve istihlak gibi, iktisadi hadisata, şiddetle bağlıdır.

İnsan Toplumunun, geçirdiği tarihi devreler, incelenirse, 19. Ncu âsır, nüfus artışı, istihlak ve istihsalın birbirini karşılamadığı, ilmin, fennin, terakkisi, hükümetlerin iç huzurunu bozmuş, 19. Ncu asrın tarihi, bir tekâmül devri olmuştur.

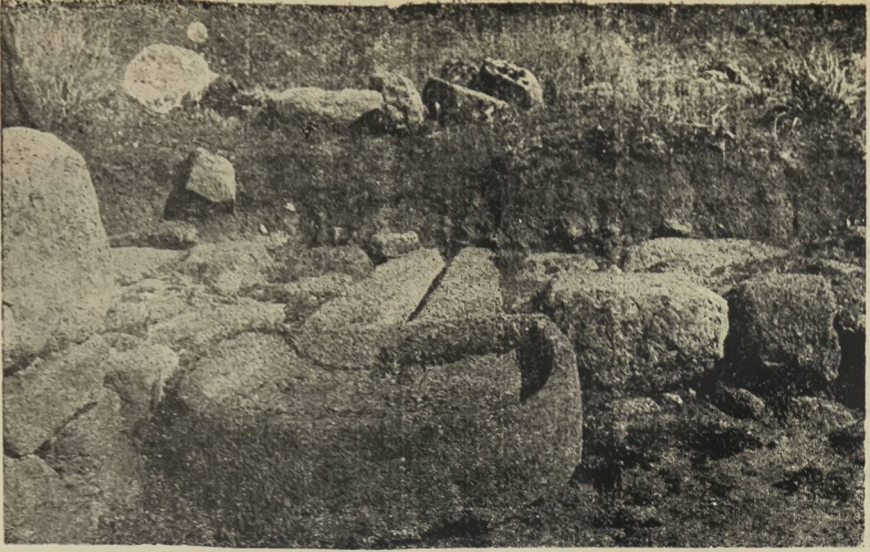
İngilterede, Fransada, Almanyada, Çeşitli iktisadi hadiseler meydana gelmiştir.

Osmanlı hükümeti, Avrupadaki endüstri inkılabı neticesi, mevcut nizamın devamı için, İskan luzumunu ve yeni bir ziraat değişikliği ihtiyacı hissetmişti. Şehirlerin büyüdüğü, köylülerin bu suretleşme hirlere akın ettiği, bir iskan hareketinin luzumunu hisseder hükümet, milyonlarca kilometre tarıma elverişli, topraklar üzerinde istihsalı artırmak için, bir iskân faaliyetine geçti. Bu davayda halletmek için 1866 da Fırkayı İSLAHİYE adı ile bir ordu teşkil ederek, Anadolu da geniş toprakları bulunan Adana, Hatay, Maraş'ta, tatbikata girişti. İskenderundan, karaya çıkan, Fırkai İslahiye Dağlarda Göçebe halinde yaşayan, Kürt, Türkmen, Reyhanlı, âşiretlerini, Asker-

başlıyarak, merkez, köy ve bucaklarda, halk yerleşmiştir. Bunun içindirki bütün çalışmalar, ziraata inhisar ettiğinden, halk İslahiye'deki bu zirai durumdan memnun değildirler. Bundan dolaydırki muhitte tam bir hayat teşekkül etmiş değildir. Ve ticari çalışmalar esnafılık halinde kalmıştır. Çiftçi sermayesi olmadığından Ziraat Bankası, çiftçinin ihtiyacını karşılayamamaktadır. Sermayesi kâ-

fi gelmeyen çiftçiler ise yüksek faizlerle iş görmekte olup faizcilere boğulmaktadır.

İslahiye çiftçileri ne yazıkki, Maraş Adana, Antep tüccarlarına borçlu bulunmaktadır. Nüfus başına, yılda genel olarak gelir çok azdır. Bunun için kaza fakir bir v. ziyettedir. Bu hal ise İslahiye'nin kalkınmasına mani teşkil etmektedir.



Bu fotoğrafta ise, Kralın ve Kraliçenin yıkıldığı Sarayın taştan oyma bir banyo taşı görülmektedir. (Bu havuzun ağız çapı 4 ila 5 metre, arık boyu ise, 3 ila 4 Mt. boyundadır.

(Sahife 6 dan devamı)

ler tarafından yapılan köylere iskâne başladı. Hassa taburuunun karargah kurduğu yerde, 3000 nüfusu barındırarak, Hassa kasabası kuruldu. Reyhanlı aşireti şimdiki Reyhanlı kasabasına yerleştirildi, Fırkai İslahiye'nin, karargah kurduğu merkeze, şimdiki İslahiye kasabası kuruldu.

Adana vilayetinin, Fırkai İslah Alayı tarafından kurulan Osmanîye kasabasına bağlandı. Bu bakımdan İskân hareketlerinin merkezi olan bu günkü İslahiye Kasabası, tarihi önem taşımaktadır.

İkinci Abdülhamit, zamanı sosyal hareketlerini, Cevdet paşa, (Mâruzat) adı altında beş kısımdan ibaret olan raporu, Abdülhamit'e vermişti. Bu raporun dördüncü kısmı Fırkayı İslahiye, hakkındadır.

Fırkayı İslahiye hakkındaki geniş malumatı 7 Haziran 1954 tarihinde şehircilik haftası, dolayısıyla, bir iş iskân örneği adı ile verdiği konferansta siyasal bilgiler fakültesi, Profesörü; Hamit

Sadi Selen, geniş malumat vermiştir.

Bu gün Hatay'da Kırıkhan, civarında, devlet tarafından kurulan, üç ile 4 yüz haneli, modern köyler göze çarpmaktadır. 1866 da başlayan iskân hareketi hâlâ tamamlanamamıştır. İmar ve iskan vekâletine, köy bakanlığına, bu işleri başarması için Türk milletinin elinden gelen yardımı, esirgemeyeceğine inanmaktayız.

A. Turgut Ozan

Dergimizin Notu :

İslahiye hakkında şu kayde dahi rastladık.

Büyük İskender Doğu illeri futuhâtına başlarken, idaresi altına alacağı ülkeler için özel bir iclah kanunu tertiplemiştir. İskenderun'dan karaya çıkıp, Amanos dağlarında Darayı mağlup ederek, doğuya ilerlerken, Elindeki İlk islah kanununu burada tatbik etmiştir. İşte bunun içinde, İslahiye'ye İslahiye adı verilmiştir.



Bu fotoğrafta, İBALADO kralına ait sarayın taht kısmı görülmektedir.

(Sahife 7 den devam)

başka bir yapı (Muhtemelen bir saray)

4— Milattan önce 17 ve 18 inci yüz yıla ait büyük ve anıtsal bir saray.

Bu saray Milattan önce 18 inci ve 17 inci yüz yıllarda merkezi bugünkü Halep olmak üzere kurulmuş olan Yamhat krallığını teşkil eden yirmi prenslikten birine ait bir saray olsa gerektir. Zira aynı krallığa ait (Teleçana) da meydana çıkarılan sarayın adeta ikiz bir benzeridir. Tilaçana Tilmen hüyükünün takriben 80 Km. Güneyinde Antakya'nın doğusunda kâındır.

5— Bu anıtsal sarayın altında orta tunç devrine ait (milattan önce 20 ve 19 uncu yüz yıl) iki yapı katı.

6— Eski Tunç Devrine ait altı yerleşme safhası. Bu altı iskanın milattan önce 25 inci yüz yıl ile 20 inci yüz yıl arasında tarihlendirilmesi muhtemeldir.

Tilmen Hüyükündeki bu kazılardan henüz bakır toprağı inilmemiştir. Hüyük 21 metre yüksekliğindedir. Şimdiye kadar 12 metre derinliğe inilmiştir. Bu itibarla daha hiç olmazsa 8—9 Metrelik bir toprak kalınlığı mevcuttur. Bakır, toprağı kadar kazılar geliştirildiği tak-

dirde daha eski iskana rastlanacağı büyük bir ihtimal dahilindedir.

Tilmen hüyük buluntuları eski Mezopotamya ve eski Suriye kültürleri ile eski anadolu kültürleri arasında bir bağ kurmakta ve karşılıklı münasebetlere dair örnekler vermektedir. Kazılar inkişaf ettikçe buluntuların daha önemli olacaklarına kani bulunmaktayız.

Tilmen Hüyükünde bulunan eserler İstanbul'da tetkikleri yapılmak üzere Arkeoloji müzelerine geçici olarak götürülecek bir iki yıl içinde tetkikat ve neşri zati bitirildikten sonra Gaziantep'e nakledilecek ve bura müzesinde teşhir edilecektir.

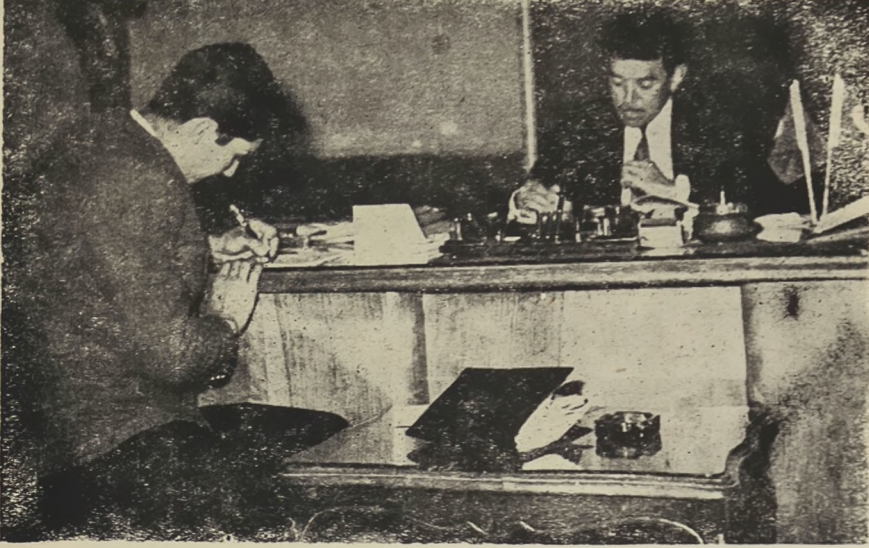
Tilmen Hüyükü ilim adamları için bir ziyaret yeri ve aynı zamanda eski çağ medeniyeti bakımından özel mevki gözününde tutularak Milli Eğitim bakanlığı Eski Eserler ve Müzeler Genel müdürlüğü buraya bir bekçi kadrosu göndermek üzeredir. İslahiye—Kilis yolu 1964 Yılı Vilayet Yol programında ele alındığı takdirde buraya gitmek hem bilginler hemde turistler için kolaylaşacaktır. Bu gün ise yol gayet bozuk olduğundan zorlukla ulaşılmaktadır.

Yandaki fotoğrafta İslahiye'nin kıymetli avukatlarından Ali Elgin bey ile Dergimiz Muhabiri ve Mesul Müdürü M. Kemal Göğüş krala ait sarayın giriş kapısı önünde görülmektedirler.



Yukarıdaki fotoğraf, Tilmen Hüyüğünde Saray kapısı önünde yan yatmış bir şekilde, kayadan oyulmuş bir Arslan resmidir.

İslahiye Kaymakamı Yusuf Doğan Ne diyor?



Yukardaki fotoğrafta, Kaymakam Yusuf Doğan, M. Kemal Göğüş'e bilgi verirken

İslahiye 1960 sayımına göre, 12 bin nüfusu olan ve bilhassa son 6 ve 7 yıl içinde gelişme gösteren, bir kasabadır. İlçeye bağlı iki bucak ile Fevzipaşa ve Sakçagöz- (Keferdiz,) bucaklarile, 64 köyü vardır. 46 tanesinde okul bulunmaktadır, ve hepside çalışır durumdadır. İlçe merkezinde, içinde 500 öğrenci bulunan bir orta okul, bunların dışında Fevzipaşa, ve ilçe merkezinde 4 tane konforlu okul mevcuttur. 1963 Yılında akşam kız sanat okulu açılmış isede, öğretmen yokluğundan açılmamıştır. 1965 de ise hizmete gireceği tahmin edilmektedir.

Yukarda belirtildiği gibi, kasabamız suratle inkişaf göstermektedir. İlçenin üzerinde durulması lazım gelen diğer bir özelliğide turistik bir değer taşımasıdır. Bazı köylerde, muhtelif devirlerde ya-

pılmış eser, ve hüyükler bulunmaktadır. Ayrıca turistik değeri katiyetle anlaşıl-
mış bulunan Antakya vilâyetine yakınlığı dolayisile, oraya gelen turistleri, buraya kadar çekebilmek maksadile ilçemizin turistik ve tarihi önemini belirtecek ve tanıtacak, çalışmalar düşünmekteyiz,

Bu arada, her şeyden evvel tarihi abidelerin, durumları ve devirlerinin, tesbiti hakkında çalışmalar yapmaktayız. İç turizm, mevzuunda da ilçenin imkânları elverişlidir. Gaziantep vilâyetinin ve daha geniş bir çevrenin mesire ihtiyacını karşılayacak, özellikle bulunan Hızırlı yaylasını yayla yeri olarak düzenleme ve tanıtılması için, yine uğraşmaktayız.

İlçeyi güzelleştirmek maksadile üç ay önce bir dernek kurulmuştur. Bu dernek bu yıl göz suyu diye anılan suyun başında 400 çam ağacı dikmek suretile ağaçlandırma yapmış ve kasabada yokluğu şiddetle hissedilen Büyük Atatürk'ün Büstünü yapmak için harekete geçmiş bulunmaktadır. Büst temin edilmiş olup kaydi yapılmak üzere 3500 lirası vardır. Dikilmesi düşünülen saha hükümet konağı yanındaki meydandır.

Keza, bu dernek kasabanın batısında çıkan ve Göz suyu diye anılan suyun başını tanzim ederek, burada halkın dinlenme ve eğlenme ihtiyacını karşılamak üzere, yüzme havuzu ve gazino yaptırılması için Belediye ile iş birliği yapmaktadır. Ve bu yapılacak tesisler, için lü-

zumlu proje ve keşif bu günlerde hazırlanmış olacaktır. Bu derneğin diğer bir gayesinde, İslahiye'nin ihtiyaçları mevzuunda İslahiye'yi sevenleri bir fikir ve gaye etrafında toplamak ve böylece, topluca çalışmayı temin etmektir.

Bunun dışında, devlet ve vilayet çalışma programına girmiş hizmetler vardır. İlçenin en büyük derdi, alt ve üst tabaka halinde olmasıdır. Bunun kestirme çaresi, toprak reform kanununun biranevvel çıkarılması ile mümkündür. Bu işler arasında, İslahiye içerisinden geçen Antakya Asfaltının, bulvar haline getirilmesi düşünülmekte, yapılması ve şehrin güzelleşmesi, bakımından önemle üzerinde durulması gereken hususun tahakkuku için çalışılmaktadır.



İslahiye'yi Güzelleştirme Derneği üyeleri hep bir arada

1— Kaymakam Yusuf Doğan, (geçici başkan), 2— İzzet Balcıoğlu (Ziraat Bankası Müdürü), 3— Rafet Kızıldağlı (P.T.T. Müdürü), 4— Halil Bilginer (Müftü), 5— Mustafa Gök (Sümerbank Müdürü), 6— Yusuf Uyar (İstasyon Müdürü), 7— Şakir Gültekin (Tüccar), 8— Mustafa Selimoğlu (Tüccar).

Burada en göze çarpan cihet, Müftünün bu derneğin başkanı oluşudur. Kendisini tebrik eder, başarılar dileriz.



İslâhiye kaymakamı Yusuf Doğan

Kaymakam Yusuf Doğan'ın Hâl Tercümesi

1930 yılında Safranbolu'nun İbarıt köyünde doğmuştur. İlk, orta ve Lise tahsilini Kastamonu'da bitirdikten sonra 1952 yılında Siyasal bilgiler fakültesini ikmal etmiştir. İlk Defa maiyet memurluğu yapmış, bu arada da, bir çok ilçelerde kaymakam vekilliğinde bulunmuş. Sonra, sırasile, Çerkez köy, İncesu, Daday, Pervari, (Siirt) Beşiri (Silrt) ve son olarak İslahiye (Gaziantep) Kaymakamı olarak görevini yapmaktadır. Evli üç ço-

cuk babasıdır.

Dergimizin Notu:

Sayın Kaymakam; Yukardaki bilgileri dergimiz Mesul müdürü ve muhabiri M. Kemal Göğüşe vererek İslâhiye'nin Turistik ve taribi yerlerini bizzat gezdirerek fotoğraflarının, çekilmesinde kolaylıklar göstermiştir. Bundan dolayı sayın kaymakama, açık teşekkürlerimizi sunarken dergimiz adına başarılar dileriz.



İslâhiye'nin mesire ve turistik yerlerinden GÜZBAŞI suyu

İlçede Belediye Çalışmaları



İslâhiye Belediye Başkanı Ökkaş Özer, Mesul Müdürümüz ve Muhabirimiz M. Kemal Göğüş'e İlçenin dert ve temennilerini anlatırken.

İlçenin en başta gelen dertleri ve ihtiyaçları olan su ve elektriktir. 1964 Mahallî seçimlerde iş başına gelen yeni Belediye Başkanı Ökkaş Özer ve arkadaşları olan şehir meclisi bu mühim dava ile bugün karşı karşıyadır.

Bunun için bilgisine müracaat ettiğimiz Belediye başkanı Ökkaş Özer şunları söylemiştir:

Şehrin su ve elektrik derdinden başka, yapacağımız diğer işlerimizde vardır. Meselâ, İlçe sokaklarının asfaltlanması, bataklıkların kurutulması, turistik ve ilçenin bir mesire yeri olan Göz suyunun, kapalı bir kanal içinde akıtılması, başta gelen başarılacak işlerimizdendir.

Bundan başka ilçenin bozuk yollarını yapmak için, hidrolikli bir kamyonu na şiddetle ihtiyacımız vardır.

İlçenin gelir vaziyeti, yukardaki iş-

lerin ve ihtiyaçların karşılanmasına müsait olmadığından, Baş kente bu işlerin tahakkuku için baş vurduk. Ve İller Bankasında ayrıca gittik. Gerek ilgili bakanlar gerekse, İller Bankası, bize ihtiyaçlarımızın karşılanması için gereken kredinin verileceğini söz verdiler, Fakat hala bir cevap çıkmadı. Bekliyoruz şayet gecikirse tekrar Ankaraya giderek takip edeceğim, demiştir.

Sözlerine devam eden Belediye başkanı daha sonra özetle şunları söylemiştir:

Yukarıda arzettiğim gibi, başta memleketin, ihtiyacı su, bu suyu 1950 yılında Koçyağız Köyünün, Fenk yaylasından gelmişti. İlçenin bu kadar genişlemesi kestirilemediğinden, 10 bin nüfusu idare edecek şekilde su verilmişti, tahminen bu gün ilçemizin nüfusu onbeş bine yaklaşmıştır. Hal böyle iken

Fenk yaylasındaki suyun, tamamen istimlakı icabetmektedir. Ve geniş borular içerisinde ilçeye yeniden getirilmesi düşünülmektedir.

Bundan başka elektrik santralının ancak 1000 aboneye kâfi geldiği, halbuki bu günkü vaziyete göre, en aşağı olarak 2500 mevcudun elektriğe ihtiyacı olduğu göz önündedir. Burada, elektrik santralına lüzum görüldüğü meydandadır. Bu şekil İller Bankasına arz edilmiş isede, İlçenin ancak 1965 yılında elektrik ihtiyacının giderilebileceği vaad edilmiştir.

İslâhiye için en büyük dertlerden biriside sivri sinek konusudur. Bunun içinde 15 Marttan itibaren bataklıkların kurutulması için, kendi imkanlarımız içerisinde, mücadele etmekteyiz. İlçe içerisindeki sivri sineklerin, yok edilmesi için elimizden gelen gayreti sarfedeceğiz.

Diğer yönden ilçenin sokak ve cadeleri çamur içerisinde idi. Belediye başkanı olduğum gündenberi, en çok çamur olan mahallesi Pınar başını tamamen çamurdan kurtarmış ve diğerlerinede el atmış buluumaktayız.

Ayrıca, Cumhuriyet ve Burhaniye, mahallesinde çok zaruri olan bataklıklar kurutulmuş ve fazla çamur olan sokaklara çakıl döşenmiştir. Elimizde halen eski bir kamyon vardır. Bütün işlerimizi bununla görmekteyiz.

İller Bankası Genel Müdürlüğü Dampirli bir kamyon vaat etmişti. Yakında bize verilirse, kısa bir zamanda ilçenin çamur ve bataklıklarını yoketmeğe çalışacağız. Ve bunda âzimliyiz.

İlçemizin diğer en mühim dertlerinden biriside ilçede şimdiye kadar kanalizasyonun olmayışdır.

Kasabamızın batı kısmında, çıkan Göz suyunun üzerinde turistik bir gazino ve yüzme havuzunun yapılması için belediye olarak meclisce karar vermiş bulunuyoruz.

Temenni ederimki, yukarda arzettiğim bu hususların yerine getirilmesi için, muvaffak olalım. Ve bunun içinde elimizden gelen gayreti sarfetmekteyiz.

Belediyemizin 1964 Bütçesi işletme ile beraber 1, 396. 000 dir.

(Devamı gelecek sayıda)



İslâhiye Belediye Başkanı Ökâş Özer

J. Komutanı Kayhan Okay Ne Diyor?

Jandarma'nın bilhassa İslahiye'de vazifeleri çok yorucu ve mühimdir. Bunun sebeplerini şöyle sıralayabiliriz.

1) Hudut ilçesi oluşu,

2) Halkın bir kısmının kaçakçılığı geçim kaynağı olarak seçişi,

3) Güney—Doğu anadolu bölgesini iç ve batı anadoluya bağlayan mühim devlet yollarının İslâhiye bölgesinden geçişi.

Yukarıda saydığım faktörler, kaçakçılık, gasp, soygun ve tren hırsızlık olayları gibi asayişe müessir olayların meydana gelmesine sebep olmaktadır.

Umumi yollar üzerinde bütün gece çıkarılan yol emniyet devriyeleri ve bu devriyelerin sıkı kontrolü neticesinde, trende meydana gelen hırsızlıklar, gasp ve soygun olayları tamamen, kaçakçılık olayları kısmen durdurulabilmiştir.

Bu kontroller devam ettiği müd-

detçe kaçakçılık olaylarında hissedilir derecede azalacaktır. Yalnız diğer bölgelerde bu kontrollerin ve emniyet devriyelerinin üzerinde hassasiyetle durulması lazımdır. Zira edinilen istihbarata göre bir çok kaçakçılıkla ilgili vasıtalar yolu değiştirmekte ve gideceği mahalle kontrol edilmeyen bölgelerden gitmektedir. Hudut ilçelerinde kaçakçılık ve katil olaylarının faillerini yakalanması Sy. J. Birliklerinin vazifelerini bihakkin yapmakla mümkün olabilir. Bu husus tecrübelerle sabittir. İslâhiye'de adam öldüren bir şahıs 20 dakika içinde hududa gidebilmektedir. Bu katil huduttan geçme imkanı bulduğu anda hemen bütün takibattan kurtulmuş bir duruma gelmektedir. Bu bakımdan hududdaki Seyyar J. Birliklerinin takviyesi şarttır.

Yüzbaşı Kayhan Okay'ın Hâl Tercümesi

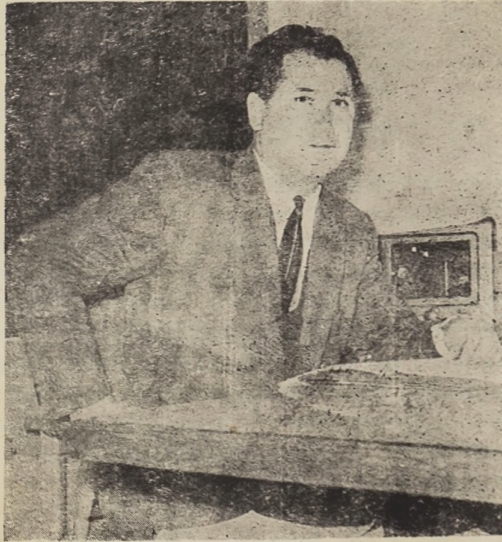


Koza J. Kumandanı Kayhan Okay masası başında
(Sınır bölgesinde uyanık bir subay)

İlk Öğretim Müdürü Süleyman Kaya'nın Hâl Tercümesi

1927 yılında İslâhiye'nin Türkbahçe Köyünde doğdu. Köyde okul olmadığı için 5 yıl Fevzipaşa Bucağı İlkokuluna her gün gelip gitmek suretiyle devam etti. Sınıfta kalmamak şartıyla 1940-41 ders yılında mezun oldu. 1941-42 ders yılında Osmaniye Ortaokuluna kaydoldu, 1943-44 ders yılında mezun oldu. Bir yıl ara vererek mezun olduğu Fevzipaşa okulunda öğretmen vekilliği yaptı. O zaman kendisine hoca diye hitap ederler-

di. Öğretmenlik çok hoşuna gitmiş olmalıki, 1945-46 yılında Adana Erkek Öğretmen Okuluna kaydoldu. İki yıl okuduktan sonra, Adana Kız Öğretmen Okuluna tahvil edildi. Gündüzlü öğrenci iken, Bakanlık kendisini parasız yatılı öğrenci olarak kabul etti. Ve Sivas Erkek Öğretmen Okuluna gönderdi. Bir yılda orada okudu. 1949 yılında mezun olduktan sonra 2 yıl Siirt İli'nin (o zaman Beşiri'ye bağlı şimdi Batman'a bağlı)



Süleyman Kaya
(İslâhiye İlk Öğretim Müdürü)

1932 yılında Niğde'de doğdu. 1939 yılında ilkökula başladı. 1944 yılında ilk okuldan 1948 yılında Niğde ortaokulundan, 1951 yılında Adana Erkek Lisesinden mezun oldu. Ankara'ya gelerek J. Genel Komutanlığı hesabına Kara Harp Okuluna girdi; 1954 yılında J. Asteğmen nasp olundu. 1955—1956 ders yılında a-

tış okulunu bitirdi. 1957—58 ders yılında Ankara J. Subay Okulunu bitirerek Üstğm. oldu. Bundan sonra Hozat J. Er Okul Alayında, Anamur, Gölbaşı, Pazarcık İlçesinde J. Komutanlığı yaptı. Halen İslâhiye İlçe J. Birlik Komutanı bulunmaktadır.

İslâhiye Cumhuriyet İlkokulunun Tarihçesi

İslâhiye Cumhuriyet (Merkez) İlkokulu 1937 yılında hizmete girmiştir. Bu okul beş derslikli olup 1954 yılına kadar İslâhiye'nin ihtiyacını karşılıyor gibiydi. Çünkü 1953—1954 ders yılında 5 sınıflı ve her sınıflın bir şubesi vardı. Normal tedrisat yapıyordu. Yıllar geçtikçe okul dersaneleri ağzına kadar doluyordu. Her şube 80—90 öğrenciden teşekkül ediyordu. Nihayet 1960—1961 yılında Cevdetpaşa İlkokulu hizmete girdi. Girdi ama her ikisinde yine çift öğretim yapıyordu. 1962—1963 öğretim yılında bu okul ilk tesis malzemeleri hariç 280.000 lira harcanmak suretiyle hem zemin kat tamir ve tadil edildi hemde üst kat yapıldı. Böylece iki okulda 15 dersane meydana geldi isede yine ihtiyacı karşılamadı. Cumhuriyet de Cevdetpaşa da çift öğretim yapmağa devam etti.

Bu ders yılı için bir 6 dersanelik (Pınarbaşı ilkokulu) bir okul yapıldığı halde yine normal öğretime geçilemedi. Ancak yeni yapılan Pınarbaşı İlkokulu 6 şube halinde normal öğretim yapmaktadır.

Girisiran köyünde kaldı. 2 yıl sonra askere gitti. Askerde dönüşünde Kırşehir'in Kaman Kazasında, 1953 te memleketi olan İslâhiye'ye geldi. İki yıl Fevzipaşa Okul Müdürlüğü yaptıktan sonra 1956

Cumhuriyet ve Cevdetpaşa ilkokulları çift öğretime devam etmektedir. Temenni olunurki bu yıl yani 1964—1965 öğretim yılına 6 dersanelik 4 üncü bir ilkokul daha yapılarak ki, yapılacaktır. İslâhiye'miz bir kaç yıl sonra normal tedrisata kavuşacaktır.

1954—1955 yılına kadar beş dersanelik bir okulda normal tedrisat yapılırken, 1955 ten sonra 21 dershaneye kavuştuğu halde neden ihtiyacı karşılamıyor gibi bir düşünce ortaya çıkabilir, Sebebi,

1— Köyden şehire doğru muazzam bir akın var. 1955 te İslâhiye'nin nüfusu 7 bine yakinken 1960 sayımında 12 bine yükselmiştir.

2— Nüfus artışı,

3— Halkın okuma—yazmaya karşı çok hevesli oluşudur.

Nct : Cumhuriyet İlkokulunun 1963-1964 öğretim yılındaki öğretmen kadrosu 16 olup, 1 Okul Müdürü ve 1 de Md. Yardımcısı olmak üzere 18 dir,

-57 ders yılında Oğuzeli Hacer Köyüne gitti. Tekrar İslâhiye'ye dönerek 7 yıldanberi İslâhiye'de İlk Öğretim Müdürlüğü yapmaktadır.

İslâhiye İlçesinin diğer tanıtılacak yerlerini ve bütün yönleriyle özelliklerini gelecek sayımızda bulacaksınız.

İslâhiye ilçesinin diğer tanıtılacak olan tarihi ve turistik değerleri oldukça büyük olan Yesemekte eserleri resimleri ile birlikte okuyucularımızın gözleri önüne sermeye çalışacağız

Ayrıca yine, Evliya Çelebinin İslâhiye hakkındaki yüzlerce yıl evvel yazılmış bir yazısını da gelecek sayımızda okurlarımıza sunacağız.

Bu sayıyı hazırlamamızda bize kolaylık gösteren Kaymakam Yusuf Doğan, Belediye Başkanı Ökkaş Özer, İlk öğretim Müdürü Süleyman Kaya, Tüccar Muhsin Şavata, Avukat Ali Bilgin'e ve bizi ilgiyle karşılayan İslâhiye halkına teşekkür ederiz.

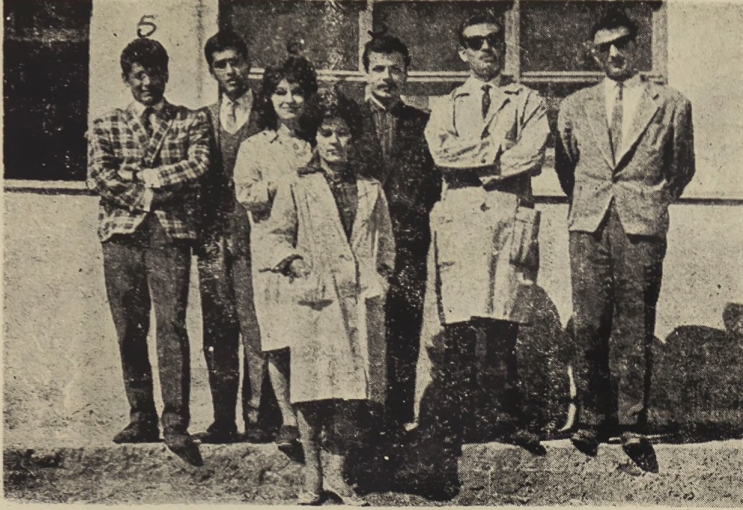


İslâhiye Cumhuriyet Okulu Öğretmenleri bir arada

İslâhiye Cumhuriyet İlkokulu Öğretmen Kadrosu

Sıra No:	Öğretmenin Adı ve Soyadı	Doğum Yılı	Görevi	Düşünceler
1	Süleyman Kaya	1927	Okul Md. ve İlköğ. Md.	
2	Mevlüt Güngör	1926	" " Yardımcısı	
3	İbrahim Akın	1931	Öğretmen	
4	Mustafa Atılgan	1933	"	
5	Yusuî Tokuş	1930	"	
6	Selçuk Şengöz	1935	"	
7	Fevzi Bali	1936	"	
8	Ö. Remzi Atılgan	1937	"	
9	Döne Şentürk	1927	"	
10	Nihal Eren	1933	"	
11	Aynur Sadide Oluç	1937	"	
12	Yüksel Alpaydın	1932	"	
13	Ulviye Gök	1943	"	
14	Erol Yıldırım	1935	"	
15	Senihe Ateş	1940	"	
17	İclâl Eren	1943	"	
16	Necdet Yazgan	1940 V.	"	
18	Abdülkadir Kaya	1944 V.	"	

Pınar başı İlkokulu



İslâhiye Pınarbaşı Okulu öğretmenleri bir arada

21 Aralık 1963 yılında tedrisata açılmıştır. Devlet tarafından 224 bin lira sarfile yapılmıştır. Okul, İslâhiye'nin en modern okulu sayılabilir. 327 mevcudu bulunmaktadır. Buna rağmen normal tedrisat yapılmaktadır.

7 tane öğretmeni vardır. Bunlardan ikisi âsil, bir muvakkat, üç vekil öğretmeni ile bir müdür, birde bayan vekil öğretmeni vardır.

Pınar başı ilk okulunda bulunan öğretmenlerin listesi :

- 1— Müdür Ekrem Deniz, Erzurumlu, 1932 Doğumlu, 12 yıllık öğretmen.
- 2— Mehmet Memiş, 1940 Doğumlu, Gaziantep'li, 6 yıllık öğretmen.
- 3— Hülûsi Karlı, İslâhiye'li, 1944 Doğumlu, vekil öğ.
- 4— Osman Utku, 1942 Doğumlu,

Gaziantep Erkek Sanat Okulu mezunu V. Öğ.

5— Selâhiddin Gül, 1943 Doğumlu, Lise mezunu, Urfa'lıdır, V. Öğ.

6— Bani Kaçman, Gaziantep'li 1942 Doğumlu, Lise mezunu, V. Öğ.

7— Armağan Başar, 1942 Doğumlu Gaziantep'li, Öğretmen Okulu mezunu.

Dergimizin Notu :

Bu okul müdürünün, fotoğrafının kişeleri hâlâ gelmediğinden fotoğrafını gelecek sayımızda yayınlıyacağımızı, bundan başka İslâhiye'de mevcut diğer okullardan Cevdet paşa ilk okulu ile Orta okulu, gelecek sayımıza bırakmış olduğumuzu sayın okuyucularımıza bildiririz.

Vecize: Dünyada en çok düşmanı olan kimseler idealistlerdir. Çünkü ayıp sahipleri onlardan ürkeklerde ondan.

M. Oğuz Göğüş

İslâhiye Savcısı Cahit Şan Ne diyor?

"Bir Adliye mensubu olarak, en büyük derdim İslâhiye'dir. Bir defa, mahkeme kadrosunun ihtiyaca kâfi derecede cevap verememesidir. Bu durum ise vatandaşları haklı olarak mağdur etmektedir. Bu sebeple İslâhiye adliyesinin çift hakimli hale getirilmesi lazımdır. Ayrıca, kadro kâfi gelmediği gibi, adliyeye ayrılan bina, çok sıkışık vaziyettedir. Arkadaşların hiç biri, huzur içinde çalışmamaktadır. En yakın zamanda yeni bir hükümet binasına taşınmak icabeder. Savcı olarak, diğer bir tasam-

da, İslâhiye'nin sınır bölgesi olması dolayısıyla bazı suç faillerinin uzun müddet bulunamaması, veya hiç ele geçmemesidir. Zira, Suriye'den gelen bazı şahıslar, bilhassa, hayvan çalarak karşıya geçmektedirler. Bu durum gerek sınır ve gerekse mahalli Jandarmanın daima uyanık olması icabetmektedir.

Savcı olarak tek gayem, suç işleyenleri tamamen tarafsız ve dürüst bir zabıta kuvvetile, onları adil mahkeme huzurlarına çıkarabilmektir."



Cahit Şan
(İslâhiye Cumhuriyet Savcısı)

Savcı Cahit Şan'ın Hâl Tercümesi

Adanalı olup, 1934 doğumludur. İlk orta ve lise tahsillerini Adana da yapmıştır. Sonradan İstanbul Hukuk Fakültesine devam etmiş ve 1958 yılında me-

zun olmuştur. Halen üç yıllık savecidir. İlk tayin yeri kâhta olup beş ay evvel İslâhiye'ye atanmıştır. Evli iki çocuk babasıdır.



İslahiye Hakimlerinden Kemal Şiiri

Kendi odasında mahkeme yaparken görülmektedir. Günde 30 dan fazla dava celsesine bakmaktadır.



İslahiye Hakimlerinden Turan Taşdemir

Günde 30 dan fazla mahkeme celsesine bakmaktadır. Fotoğraf onu mahkeme salonunda göstermektedir.

İslâhiye'de Hastane ve Sağlık Durumu



İlçe Devlet Hastahanesi personeli bir arada

İlçede, üçü devlet hizmetinde, ikisiyle serbest çalışan doktor ile bunların dışında askeri görevde çalışan, iki doktor ve bir diş hekimi vardır. İlçe mer-

kezinde, baş hekimi operatör bulunan yirmi yataklı sağlık merkezi faaliyettedir. Eunun yatak adedinin arttırılması düşünülmektedir. İlave bir pavyon yapıl-



Yukardaki resimde ise hastahane koğuşlarından birinin içi görülmektedir.



İlçede Zeytincilik

Zeytin, dağlarda fazla miktarda yabani olarak bulunmaktadır. Delice köklüsü denilen bu zeytinler sökülerek dikim yapılmak ve aşılanarak zeytin istih-sal edilmek, için tarım teknisyenliği tarafından başka yerlere gönderilir.

ması için müracaat edilmiş isede, kabul edilmemiştir. Şu durumda, ihtiyacı karşıyamaz durumdadır. Ayrıca İlçe merkezinde, bir verem dispenseri için lüzumlu çalışmalar yapılmaktadır. Şimdi-

lik, veremli hastalar Gaziantep'e gönderilmektedir. Verem dispenseri de V.C.G. Aşısının, son bulması neticesine göre, kurulup kurulmayacağı kararlaştırılacaktır.

Vecize : İnsan zengin olmadan evvel hayatını en kötü şartlarını görmelidir. Aksi takdirde hayatta her şeyden habersiz gelir ve gider. Yalnız korkarım, böyleleride zengin olamaz.

M. Oğuz Göğüş

İlçenin Yaylaları

Hinzır yaylası, bölgenin en sıhhi yaylalarındandır. On iki parçalı siyah renkli çadırlar her tarafa serpilmiş, her biri önüne ya bir menbaı, yahut bir arka almış. Etrafı yeşilin pençesinde. Kayalar artık, insana haşın değil, sevimli görünmektedirler. Kara çadırların içersinin döşenikleri, birbirine benzer: Çadırın ortasında hafif bir yükseklik var. Bunun üstüne, evvela yataklar, boylama iki kat edilerek sıralanmış... Üzerine, aynı biçime uyularak yorganlar dizilir. Bu yatak, yorganlar çadırın aynası, bunların sayısı ise servetin ölçüsüdür. Orta direklerin her birinde üçken şeklindeki bir kumaştan yapılmış, üzeri boncukla şekillendirilmiş birer arma bulunur, köye dönerken hayvanların alınlarına bağlanırlarmış. Çadırın sol yanında tuluk içinde ayran, tere-yağ ve çöllük dedikleri çökelek, bir kaç kapkacak; sağ yanda üç taştan yapılmış ocak ile arkaları

elli santimetre yüksekliğindeki harçsız duvara dayatılmış kara kazanlar, harçsız duvara dayatılmış kara kazanlar, kara tava ve uzun saplı bakır taslar, yatakların sağında, solunda bir kaç iri kabak ve karpuz bulunur. Zengininki ile fakirinki arasında nelik farkı yok, derece farkı vardır.

Su membalarını (kaynaklarını) ekseriya dere kenarlarında, yamaçlarda veya düzlüklerde görülür. Her şeyin istisnalaştığı bu yerlerde, sularda bu ahenge ayak uydurmuştur. Kayalık dağın zirvesine yakın üç yerde üç kayaak bulunmakta. Her biri bir cevizi önüne almış... Yer başka arazi başka fakat su, aynı: İçerisine el sokulmayacak kadar soğuk, içimine doyulamıyacak kadar lezzetli, bitirilemeyecek kadar devamlı, her haşın dağın zirvesinde bulunamayacak kadar kıymetli.

(Devamı sahife 28 de)



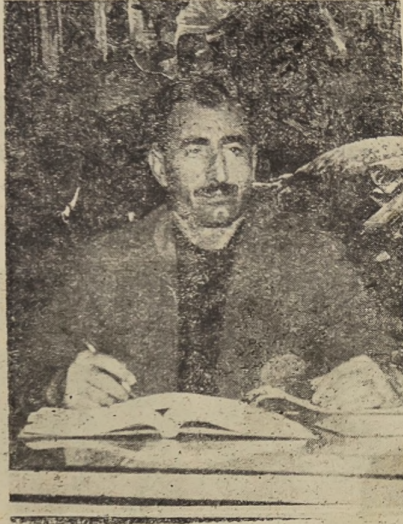
İslâhiye hakkında, Mesul Müdürümüze geniş izahatlarda bulunan Avukat Ali Elgin hemşehrimiz.

İlçede Hayvancılık mühim bir yer tutar

Aydın denen göçebe âşiretlerine men sup, hayvanlarla birlikte küçük hayvan sayısı 150 bin etrafındadır. Ki, Aydın denen göçebe âşireti buraların en ileri hayvan tüccarlarıdır. Ayrıca ilçenin hayvancılık bakımından önemi ihraç kapısı olmasıdır. 1963 yılı içerisinde, ihraç edilen küçük hayvan yekûnu 434 bin yedi yüz seksen dokuzdur.

Büyük baş hayvan ise, küçümsen-

miyecek kadardır. 52 bin 270 adettir. Bunların dışında, Suriye'ye kaçak olarak giden, hayvan miktarıda, oldukça yüküldür. Bu hususlar dikkate alınarak ilçede açılan hayvan borsası ve ilçeye satılmak üzere gelen hayvanların muhafazası için fenni şekilde, bir yerin yapılmasına ihtiyaç vardır. Bu mevzuda teşebbüs ve çalışmalar devam etmektedir.



İslâhiye'nin en büyük hayvan tüccarı

Muhsin Şavata

Bugün ilçede hayvan ticaretini ve en büyük ihracaat işini elinde tutan bu zat, hâlen İstanbul Hukuk Fakültesinde son sınıfta ve M. T. Talebe Birliği başkanı Mehmet Şavata ile birlikte, İslâhiye'nin içerisinde, 8500 metre kare üzerine bir hayvan hamı kurmuşlardır.

Bu muazzam han ise yalnız Türki-

ye'nin değil, Arabistan ve İran'da emsalına rastlanmadık bir büyüklükte yapılmıştır. Ve içerisinde, 9000 koyun beslenmesine elverişli modern bir şekilde dir. İçerisinde suyu, elektriği, telefonu, bunlardan başka her çeşit hayvan yemi hazır ve mevcuttur. Türkiye de yabancı memieketlere, yılda 100 binlerce deve,



Muhsin Şavata'ya ait handa bulunan, sulukta sulanan ve her tarafa ihracatı bekleyen iri baş hayvanlar, resimde su içerlerken görülüyor, Başta görünen şahıs Muhsin Şavata'dır. Hayvanların vaktinde sularmasına nezaret ediyor.

(Su içen bu iri baş hayvanların, bir sırada ve intizam ile su içmeleri ne kadar güzeldir.)

sığır, 3 ilâ 4 milyon koyun bu hana girer, her türlü ihtiyacı karşılanır. Bundan başka, Suriye, Lübnan, Ürdün, ve bir çok Arap devletlerine, trenle ihracaat yapılır. İlçeye yararlı olduğu kadar, Tür-

kiye'ye de doların ve her türlü dövizin girmesine faydası olur. Bu zattın hal ter cümesizi ve hayatını gelecek sayımızda okurlarımıza sunacağız.

Dergimiz okurlarından görmüş olduğu büyük ilgiden dolayı kendilerine teşekkür eder.

Dergimiz bundan böyle bazı yenilikler ve yepyeni bir çehre ile okurlarının karşısına çıkacaktır.

Bu derginin resimleri, Gaziantep'te FOTO FIKRET, İslâhiye'de ise FOTO HÜRRİYET tarafından çekilmiştir. Klişeler ise İstanbul'da KENAN klişe atelyesinde yapılmıştır.

İslâhiye'de Nisan Ayından Bir Olay

Bizzat olay şahidi olan Jandar ma Şoför Cahit Güngörden dinlenmiştir.

Saat 0,3 sularında, İslahiye J. Birlik, erlerinden Cahit Güngör, Asubay Şevket Topkaya ve üç çavuş Salih Korkmaz gece levriye gezerken; Kırıkhan İstikametinden gelen üzeri boş bir kamyon Fevzipaşa yol çatında şüphelenerek, J. Şoförü Cavit Güngör şoföre; nereden gelip nereye gittiğini sorar, şoför Maraş istikametine gideceğini söylemiştir.

Bunun üzerine J. Şoför Cavit Güngör Arabanın üzerine çıkıp kontrol etmiştir. Kontrol neticesi arabada gizli bir teşkilât olduğu anlaşılmış ve şoföre durmasını söylemiştir. Gizli teşkilât olduğu anlaşılınca kamyon şoförü ve muavini paçayı

sıvıyarak kaçmışlardır. Dur emri verilip ateş edilmişse de aldırınmamışlardır.

Bu sırada kendi komutanı Şevket Topkaya olay yerine gelmiş ve arabayı hep birlikte İslâhiye J. birliğine getirerek bir toplum huzurunda gizli teşkilâtı açmışlardır.

Yakalanan eşyalar şunlardır.

- 1- 3000 kadar çakmak
- 2- 2000 - 3000 arası inci
- 3- 300 kadar Suriye menşeli eşarp
- 4- 1800 civarında Suriye damgalı gözlük.
- 5- 500 civarında krem
- 6- 400 civarında erkek yüzüğü

yakalanarak adalete teslim edilmiştir.

Yakalanan kamyonun plâkası 46 AC 576 dır.

İlçenin Yaylaları

(Sahife 25 den devam)

Su içerisine atılan üzümleri karpuzları çatlatırken, sizde, gövdesi bir kaç kere oyulmuş çok muazzam çam ağacı ile, en az onun dörtde bir yaşındaki torununun gövdesine sığmırsınız. Bir anda bu ulu ağaç, sizi derin düşüncelerin dehlizlerine terkeder. İslâhiyenin bu verimli yaylaları

her sene yurdun her tarafına hatta Suriye'ye binlerce kasaplık hayvan, peynir, yağ, kıl ve yapağı sevkeder memleketine binlerce liralık döviz sağlar. 1962 yılında Suriyeye 103 milyon liralık hayvan satılmış ve bu gelir Hınzır yaylası besiciliğine faydalar sağlamıştır.

VECİZE : İnsan hayatta, ellenmemeli, bellenmemeli, dillenmemeli...

İnsan için bu üç şey çok mühimdir.

TOROS

NAKLİYAT ve TİCARET KOLL. ŞTİ.

Halil - Talip - Nazmi Dağdelen

ÇİMENTO

Hürriyet Caddesi No : 63 — GAZİANTEP

Telf: Yzh. : 1391 - 1508

GaraJ: 1238

Anbar : 1672

Ev : 3121-3288

H Ü R R İ Y E T

FOTOĞRAF STÜDYOSU

Fevzi ve Mustafa Yüncüoğlu - İslâhiye

ESKİSARAY CADDESİ

DAİ BÜYÜK PASAJINDA

FAALİYETTE BULUNAN

Güneş Matbaası

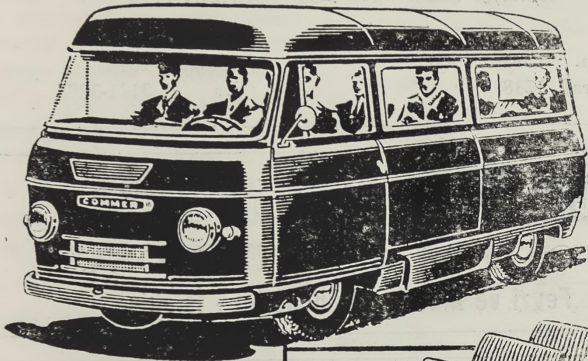
En müşkülpesent müşterileri dahi memnun eder.

TLF : 2758 den — GAZİANTEP

"ROOTES GROUP" MAMÜLATI

COMMER

Küçük **OTOBÜS** ve ⁷⁵⁰ Kiloluk **PANELLERİ**



Rahatlık, konfor, sağlamlık ve ekonomi bakımından en mükemmeldir.
FIATLAR UYGUNDUR !

