

# Gaziantep'i Tanıtıyoruz

Her Yönüyle Bu Kent'in Dünü ve Bugünü

Cilt 2 Sayı 8

AYLIK TARİH ve SANAT DERGİSİ

200 Kuruş



Gaziantep toprağının yüzde yirmisini fıstık kaplar

**İki aydır devam eden İslâhiye sayılarımızın hazırlanmasında ve bilgilerinin toplanmasında Kaymakam Yusuf Doğan'a (Şimdi başka yere tayin edilmiştir.) Belediye reisi Ökkeş Özer'e, İlk öğretim müdürü Süleyman kaya'ya, İslâhiye Güzelleştirme derneği başkanı Müftü Halil Bilginer'e, Avukat Ali Elgin'e, en derin şükranlarımızı sunar ve kendilerine teşekkür ederiz.**

Yazı Ailesi

# GAZİANTEP'İ TANITTIYORUZ

Her Yönü ile Bu Kentin Dünü Eugünü

Sayı : 8 13 Ağustos 1964

Bu sayıyı

ABONE ŞARTLARI

Fiati : 200 Kuruştur.

hazırlayanlar:

M. Oğuz Gögüş

Sayı : 200 Lira

M. Oğuz Gögüş

İhsan Gögüş

Yıllığı : 24 Lira

Dergi Sahibi

M. Kemal Gögüş

Altı aylığı : 12 Lira

Yarbay

A. Kemal Hacı Hanıfioğlu

Dizildiği ve Basıldığı yer:

GÜNEŞ Matbaası

Günü geçmiş

Mes'ul Müdürü

Eskişaray Cad. Dai Pasaj

Nüshalar 5 liradır.

Dergimiz Yayınlarından

## İlgili Vekâletçe Bastırılmasına karar verilen Tarihi ve Turistik Gaziantep Albümü

Pek Yakında çıkacak olan Albümde: 600 Yüzün üstünde fotoğraflarla Gaziantep'in Tarihi ve Turistik yerlerle bir çok yönlerinden genel görünüşleri, Önemli ürünlerini, Sanayiini, Mesire yerlerini, orta dereceli ve meslek okulları ile ilk okullarını, Sosyal durumunu, gözlemlerinizi önüne sereceği gibi Gaziantep hakkında derlenmiş Coğrafi, Tarihi, jeolojik Arkeolojik ve sosyal durumunu belirten yazıları ve bilgileri bulacaksınız. Ayrıca, Kalemiz hakkındaki genel bilgiyi İngilizce ve türkçe olmak üzere yine bu albümde okuyacaksınız.

Gaziantep'in Ürünlerinden Fıstıkçılığı, Zeytinciliği, Bağcılığı, Hayvancılığı, na ait bilgileri tam olarak yine albümümüzde göreceksiniz

Gaziantep Albümü vilayet olarak düzenlenmiş olup ancak bilgi ve fotoğrafların fazlalığı dolayısıyla albümü iki kısım olarak ayırmaya mecburiyet hasıl olmuştur.

Gaziantep ili ilçelerine dahi önem

verilmesine gayret sarfedilmiş olup Muhabirlerimiz tarafından, Araban, Yavuzeli, Oğuzeli, Nizip, Kilis, İslâhıye ilçeleri taranmış ve bunlara ait fotoğraflar ve bilgiler toplanmıştır.

Tabiatın ilimiz için bol bol bahşetmiş olduğu kıymetli bilgilerin zenginliğinden dolayı Albümü ikiye ayırmaya âdeta bir mecburiyet doğmuştur.

Bunun içindirki birinci kısımda bulamayacağınız bilgileri mutlaka ikinci kısımda bulacaksınız.

Albümümüzün tertiplenmesinde ve hazırlanmasında bize en çok yardımcı olan Şinasi Türele, Resul Türkmen'e, Öğretmen okulu müdürü İhsan Kurt'a, Ve Öğretmen okulu Ressamı Yüksel Uslay'a, Milli Eğitim müdürü Aziz Gözcan'a, İlk öğretim Müdürü Nurettin Altuğ'a, Esnaf Birliği Başkanı Ali Şenboyar'a Esnaf Kefalet Koopratifi Başkanı Celal Arıcıya Teşekkürlerimizi sunarız.

Dergi Ailesi

## İslâm Türk Ansiklopedisi'ne göre İslâhiye:

Derleyen: M. Oğuz Göğüş

Batısındaki Amanos (Gavûr) dağlarının Kösürük kolunun doğuya müteveccih ormanlıklarla kaplı dik meyilli yamaçlarının doğu etekleriyle doğusundaki uzun kabir dağının yayvan etekleri arasındaki düz sahada kurulmuştur.

Kuzey ve güney de geniş bataklık sahalar bulunmaktadır. Gaziantep'in batısında bulunan kasabada 55 No.lu Maraş, Kırıkhan devlet yolu üzerinde olup büyük İslâhiyeden kuzey istikametinde 22 nci kilo metresindeki Kömürler İstasyonundan doğuya ayrılan altun oğlu devlet şosesinin 72 nci Km. sinde Gaziantep bağlıdır. Ayrıca 55 No. lu yolun İslâhiyede kuzey istikametinde 15 nci kilometresinde Adanaya'da bağlıdır. İslâhiye ile Kilis arasında 87 kilometrelik toprak tesviyesi (1) halinde bir vilâyet yolu vardır.

İslâhiye Adana, Halep demir yolunun hudud istasyonu olan Meydan ek-bezin 27 nci kilometre kuzeyinde gümrük teşkilatının kurulu bulunduğu bir istasyon olup Adana'ya mesafesi 152, Fevzipaşa'ya 9, Gaziantep'e 161 Halep'e 141 kilometredir.

Kasaba çok yeni kurulmuş olduğu için hiç bir tarihi esere sahip değildir. Bulduğu havalide 19 nci asır sonlarında bir çok dere beyleri hüküm sürüyordu. Aralarındaki rekabet ve mücadele sebebiyle havalide daimi bir anarşi içerisinde bulunmakta idi.

Hicri 1280 tarihinde intizam ve sükkünü tesis maksadile Devriş paşa kumandasında askeri kuvvet sevk edildi. Derebeyleri tedip ve islah edilmiş, o sırada kurulan kasabayada İslâhiye adı verildi. 513 Rakımlı olan kasaba 4 mahalle 500 hane vardır. (1) Halkın mühim ekseriyeti ziraat, hayvancılık, ormancılık, ma-

dencilikle uğraşır. Kasabada bir şehir oteli yapılmak üzere (2). Yollarının 750 metre karesi adı kaldırım 3600 metre karesi şose ve 24 bin metre karesi ise ham yoldur. (3) Bir ahşap ikisi beton üç köprüsü (4) 3500 metre karelik bir park (5) ve belediyeye ait 1500 metre karelik bir fidanlılığı (6) vardır. 1954 de doksan beygir takatında dizel motoru ile mücehhez bir termoelektrik santral ve şebekesi tesis edilmiştir. (7)

İki içme suyundan biri kasaba içerisindeki göz suyu adlı bir kaynaktan diğeri beş kilometre mesafede beton kasaba içinde demir borularla dağıtılan Çerçili suyundan ibarettir. (8)

Ayrıca 1952 de 7,3 kilometre mesafeden kaptaj ve isale şebeke ve depo tesislerini havi olarak getirilen suyun 24 Saatlik verimi 376 tondur. (9) Kasabanın içinden kaynayan Göz suyu mezrûat sahiplerine dönüm hesabına para ile belediye tarafından verilmektedir. (10)

Haritası 1951 de imar plânı 1953 de yapılmıştır. Eczanesi yoktur. (10) Bir mezpaha bir genel helâ, bir ilk okul. (11) bir orta okul, birisi belediyeye ait iki otel (13) iki gazino (14) birisi belediyeye ait üç furun (15) ile bir Cumhuriyet alanı vardır.

Belediye hudutları dışında kaleler, hüyükler, su yolları gibi tarihi eserleri ve ziyaretleri vardır. Tarihi Derviş paşa kışlasının yeri şimdi park haline getirilmiştir. İnşaatında en çok kerpiç ve kısmen taş kullanılır. Damların çoğu çatılı kiremit veya saç örtülüdür. Evlerin yüzde otuz beşi tek katlıdır. Halkın yüzde altmışı ziraat ve hayvancılık, yüzde yirmisi, ticaret, yüzde onu, küçük sanat, yüzde onu ise amelikle uğraşır. (16)

(Devamı sahife 28 de)



# İslâhiyenin Coğrafya ve Tarihçesi

Derleyen: M. Oğuz Göğüş

## İslâhiyenin Coğrafyası:

İslâhiye Suriye sınıırı üzerinde, güneyinde Suriye ve Hatay, batısında Hatay ve Seyhan, kuzeyinde Seyhan ve Maraş, doğusunda Gaziantep Merkez ilçesi vardır. İslâhiye Gaziantep vilayetine bağlı bir kasabadır.

İslâhiye kazası idare bölümünde 1933 yılına kadar Seyhan vilayetinin bir kazası iken Gaziantep'e bağlanmıştır. (Merkez, Fevzipaşa, Sakçagözü) adıyla üç nahiye halinde idare edilmektedir. 65 Köyü vardır. 1955 sayımına göre nüfusu 40'000 e çok yaklaşmıştır. Mülki taksimat yönünden Gaziantep'e bağlı ise de coğrafi yönden Akdeniz bölgesi içinde incelenmektedir. Bu duruma göre: İslâhiyenin iklimi Akdeniz iklimidir.

İslâhiye ortalama olarak deniz seviyesinden 550 metre yüksektir. En yüksek yeri Amanos dağları üzerinde Hınzırlı dağıdır. (2800 metre)

İslâhiyenin batı tarafını Amanos dağları (Gavur dağları) çevrilmektedir. Bu dağlar İskenderun üzerinde bulunan Re's-e-hinzır burnuna kadar uzanır. Doğu tarafında ise Suriye içlerine kadar uzanan Fatrancı dağlarıyla çevrilmiştir. Kuzey tarafı Anti Toros dağlarının etekleriyle kaplıdır. Bu dağlardan Amanos ve Katrancı dağları çam ormanlarıyla, Anti Toros dağları da makilerle doludur.

Dağlar arasında kalan kısım engebeli bir ovadır. Bu ova ortasında Jeolojik devirlerde yanardağ Cüruf ile tezahür eden ve Suriyeye kadar uzanan bir bazalt tepeleriyle ova ikiye ayrılmış durumdadır. Bu tepelerin batısında kalan ova Birinci Cihan savaşına kadar meşe ormanlarıyla kaplı iken, kömür sıkıntısı

yüzünden bu ormanlar kesilerek, lokomotiflerde kullanılmış, bu yüzden çıplak bir ova meydana çıkmıştır. Ova içerisinde yetmiş bin dekarlık bir yer kaplayan Emen, onbeş bin dekarlık bir yer kaplayan Fevzipaşa gölleri bulunmaktadır. Bunlardan Fevzipaşa gölü kışın dolmakta, yazın kurumaktadır. Emen gölü ise daima bir bataklık halinde durmaktadır. Bu göl iki yıldan beri devlet tarafından kurutulmuştur. Bu şekilde bir taraftan yetmişbin dekarlık bir arazi sağlandığı gibi, diğer taraftan bütün kazanın sağlığını tehdit eden sıtma afeti de ortadan kaldırılmıştır.

İslâhiye bir ziraat bölgesidir. Bu Bölgede tahıl ekimi ve bağcılık halkın işesini sağlamaktadır. Bağlardan elde edilen üzümler yaş olarak Çukurovanın üzüm ihtiyacını karşılamaktadır. Ekilen tahıllar arasında buğday ve pirinç dik-kati çekmektedir, Ova içerisinde Karasu adını alan çey Emen gölü ile beslenmekte, Suriye içine akıp gitmektedir.

İslâhiye Akdeniz iklimine bağlı bir kasabadır. Yazları sıcak, kışları ılıktır. Kar pek az yağar, ömürsüzdür. Rüzgârları kışın kuzeyden, yazın batıdan esmektedir. Güney rüzgârlarının tesiri sonbaharda sezilmektedir. Yağmurlar ilk ve son baharda yağmaktadır. Ahalisinin yüz de sekseni aşirettir.

1945 yılına kadar İslâhiye kazası sıtmalık bir bölge iken, devletin sıtma savaş faaliyeti ile bu afet yıldan yıla azalmıştır.

## İslâhiyenin Tarihçesi :

İslâhiye, Anadolu ile güney Mısır-Suriye Irak) arasındaki tek yol üzerindedir. Bu yüzden güneyden gelen ve Ana-

nadoludan giden bütün konma ve göçmenlere ve savaşlara sahne olmuştur. Kazanın her tarafı tarihi eserlerle doludur. Sırasıyla Etiler, Yunanlar, Bizanslar, Mısırlılar ve Osmanlılar bu bölgede hüküm sürmüşlerdir.

a) Etiler: Asur ve Geldar'ların hücumlarıyla şimdiki Karkamış merkezlerini terkettikten sonra ikinci merkezleri olan Zincirli höyüğünü tesis etmişlerdir. bu kilit noktasında uzun yıllar hüküm sürmüşlerdir. Ve bir çok tarihi eser bırakmışlardır. Etilere ait bir çok, ülkeler yalnız İslâhiyede bulunan bazalt taşından mamul heykeller İslâhiyede yapılarak sevk edilirdi İslah yenin Suriye sınırına yakın Yesemek köyü çevresindeki yarım kalmış heykeller tarlasının mevcudiyeti ile meydana çıkmaktadır.

İslâhiyede muhtelif istikametlere giden atmıştan fazla evvelce meskûn ve şimdiki toprak yığınından başka bir kıymet taşımayan höyükler ve bu höyüklerdeki Eti eşyası kalıntıları bölge içinde etilerin altmıştan fazla şehir kurduklarını ve medeniyet tesis ettiklerinin delilleridir. İslâhiyenin batısında ve şimdiki Telli köyü civarındaki Kazdağı adıyla anılan tepenin nirengi noktasında dikmiş olan Etilerin yağmur ilahı Taşuk 1938 yılında bulunarak Adana müzesine sevk edilmiştir. Bunlardan başka gerek Zincirli höyükte, Almanlar tarafından çıkarılan çok kıymetli Eti eserlerinde bir kısmının Berlin müzesine gönderildiği bir kısmının da İstanbul ve Ankara Arkeoloji müzesine gönderildiği tesbit edilmiştir. Son yıllar içinde Şakçagözü nahiyе bölgesindeki Çaba höyüğünde yapılan kazıdan çıkan Eti eserleri de Gaziantep müzesindedir.

Adananın Kadırlı kazasındaki Etilere bağlı Karahöyük ile Zincirli höyüğü birbirini bağlayan Aslanlıbey yolu da İslâhiyenin Ulucak köyü civarından geçmektedir. Bu yolun kalıntıları halâ mevcuttur. Ve ormanlar içinde günden güne kaybolmak üzeredir. 1954 yılında İslâhi-

ye'deki Eti hükümeti durumunu incelemeye gelen İstanbul Arkeoloji enstitüsü mütehasısları gerek İslâhiyedeki höyüklerde ve gerekse Aslanlıbey yolunda tetkikat yaparak müsbet sonuçlarla ayrılmışlardır.

Bu durum bize gösteriyorki, Etiler uzun yıllar güneyle Anadolu arasındaki bu geçit yerine hükümet kurmuşlar ve uygarlık meydana getirmişlerdir.

B) İslâhiye kasabasının çevresindeki Gözbaşı adıyla maruf yerde bulunan tepeler üzerindeki Nikola kalesi ile İslâhiye kasabasını içine alan Nikopolos şehrinin Yunanlılar tarafından tesis edildiği ve eski Yunanlıların İslâhiye'de yaşadıkları (Cevdet paşa tarihinde) kayıtlıdır. Bu tarihte yazılı olan İskenderikebir ilk ceza kanunu burada tatbik etti. Cümlesini taşıyan taş 1937 yılında tarihte tarif edildiği şekilde üçüncü satırın son harfleri bozulmuş şekilde bulunarak hususi bir vagonla Ankara Arkeoloji müzesine gönderilmiştir.

C) Şarki Roma imparatorluğunun da İslâhiye geçidini elinde tutmak için bölge içinde şehirler kurduğu tesbit edilmiştir. Bizans devri eserlerinden olan muzayikler İslâhiye'nin her tarafında görüldüğü gibi 15 yıldan beri özel bir bekçi vasıtasıyla bekletilmekte olan Cıncıklı şehri harabesindeki moza yikler de bunu isbat etmektedir. Bu mozayikler Cıncıklı şehrinin çevresinde olan köyü civarında da mevcut olduğu gibi İslâhiyenin üç kilo metre batısındaki arpalı köyünde de mevcuttur. Ayrıca Cıncık şehriharabesi içinde demir ve maden curufunun da bulunması çevrede maden sanayinin de mevcut olduğunu göstermektedir.

d) İslâhiye bölgesi uzun yıllar Mısır kölemenleriyle, Osmanlı imparatorluğu arasında sınır vazifesi görmüştür. Dördüncü Murat'ın İstanbul Bağdat şosesi İslâhiye'den geçmekte ve o zaman yapılan Tatar kulesi harap olmuş bir hal-



de mevcut bulunmaktadır. Bu yolun kalıntıları halen Aslanlıbey gibi ormanlar içerisinde günden güne kaybolmaktadır.

Yavuz Selim'in, Mısır seferine çıktığı zaman Mısırlılarla ilk teması İslâhiye'deki Güvercin gecit ve Şahmaran gediğinde olmuş ve savaş burada başlamıştır.

İslahiye Yavuz Selim zamanından itibaren Osmanlıların bir ülkesi halinde yaşamışsa da savaş alanı olması dolayısıyla Yavuz Selim buraları aşiretlerin kıyaslıhalinde bulmuştur. 1363-1944 yılına kadar İslahiye ovasında hiçbir kasaba ve köy teessüs etmemiş Binboğa dağlarından inen aşiretlerin çapulculuk alanı olarak kalmıştır

E) Murat Bağdat seferine giderken İslâhiye bölgesinde hayvanlarını kışlatmakta olan (Celikânlı) aşiret reisi Şih Naran 400 atlısıyla Bağdat seferine katılmış sefer esnasında gösterdiği yararlıktan dolayı sefer dönüşünde burada orduyu terketmişti kahramanlığına mükafaten Bâhat-ı hümayün İslahiye kendilerine verilmiş ve padişahın hattı desti ile torun kabul edilmiştir. Şimdi Katrancı köyü adıyla anılan köydeki halk bu Şih Naranın evlatlarından köyün eski adı da Torunlardır. Bu tarihten sonra (Celikânlı) aşireti İslahiye arazisine tesahüp etmiş, el uzatanları da hükümet himayesinde tart etmiştir. Kışlağı elinden giçen diğer aşiretlerle bu aşiret arasında yüz yıllarca çarpışma devam etmiş ve hükümetin başına da bir çok gaileler açmıştır. Mısırlı Mehmet Ali paşa ile Osmanlılar arasında vuku bulan Nizip savaşı sırasında Mehmet Ali paşanın ordusuna iltihak eden ve Suriyede yaşayan Delkânlı aşireti reisi Mirşan ağa savaşta yararlılık gösterdiğinden ve paşanın özel mu-

şaviri durumunda bulunduğundan savaş dönüşünde paşa tarafından geri mubafızı olarak (Kürtdağı) ile İslâhiye arasına yerleştirilmiştir. Bu Delikânlı ve Celikânlı aşiretleri fasılasız birbirleriyle boğuşmuşlar, ne kendileri ne de çevreleri hiç bir rahat ve huzur görmemişlerdir. Bunların bu çekişmeleri hükümeti de usandırmış Abdülmecit zamanında Halep Valisi bulunan Abdülhalim paşaya emir verilerek aşiretlerin iskânı istenmişse de bu emir hiç bir şekilde yerine getirilememiştir. Boş yere yüzbinlerce Türk askeri İslâhiye ovasında feda edilmiştir. 1868 yılında Adana valisi bulunan Cevdet paşa ile Halep Valisi bu iskân ve islâh işine memur edildiklerinden Derviş paşa komutasında 15000 kişilik bir ordu İslâhiyede karargah kurmuş 15 sene bu bölgenin islah ve iskân işleriyle uğraşarak araziyi aşiret reisleri ne tapu ile taksim edip kasabasının da temelini atmıştır. O zamanın iskân şartlarına göre bu gün Kilis İslâhiye şosesinin güney tarafı Delikânlı aşiretine tahsis edilmiştir. Bu tahsis sırasında Konyadan Karaman oğullarına mensup Kösebekir ve İnci oğulları da İslahiyenin Sakçagözü bölgesine yerleştirilmiştir.

Derviş Paşanın getirdiği ordunun adı (Fırka-i İslâhiye) olduğundan, kurulan kasabanın ismi de İslâhiye olarak isimlendirilmiştir. Burada Derviş Paşa tarafından hâlen harebesi mevcut büyük bir kışla ile kullanılmakta olan cami yapılmış, teessüs eden mahalleden birinin adı Adana valisi Cevdet Paşanın, diğeride bu iskân ve islâh işinde büyük yararlığı görülen ve ordu çekildiği zaman da Boş olarak kalan Burhan beyin ismine uyarak Cevdet paşa ve Burhaniye mahalleleri adı verilmiştir.

(Devamı sahife 22 de)

Ateş, Su, Yel ve Türk Dördünden de ürk.

Alçak kimse mansıp bulursa, çare yok onun ensesi tokat ensesi tokat ister.

M. Oğuz Göğüş

## **İstanbul Üniversitesi Edebiyat Fakültesi Arkeoloji Profesörü Bahadır Alkım'dan**

İstanbul Üniversitesi edebiyat fakültesi tarih ve arkeoloji profesörü Bahadır Alkım başkanlığında üye arkeolog Handan Alkım, asistan Refik Duru, Fotoğraf Arkeolog Aziz Albek, Mühendis Topoğraf Ferit Koper, üye stajyer Haluk Abbas oğlundan müteşekkil bilim heyeti 8 Temmuz tarihinden 1-9-1963 tarihine kadar İslahiye'nin güney doğusunda bulunan Tilmen höyüğünde Arkeolojik kazı ve incelemelerde bulunmuşlardır. Heyete desinatör olarak hemşiremiz Akif Dai'de katılmıştır. Bu yılki çalışmalarını bitirdikten sonra şehrimize gelerek bir gün istirahat eden ve İstanbul'a dönen ilmi kural adına profesör Bahadır Alkım Gaziantep müzesinde bir basın toplantısı yapmıştır.

Yesemek taş ocağı ve heykel atelyesi  
Keşfi: Yesemek taş ocağı 1899 yılın-

da Alman bilginlerinden Vonlusehan (Fonlöşan) tarafından o zamanlar zencirli de yapılmakta olan hafriyat faaliyeti esnasında keşfedilmiştir. Ancak Fon löşan bu ocak hakkında beş ciltlik (Zincirli kazıları) adlı eserinde bir kaç satırlık malumat vermekle yetinmiş ve daha başka her hangi bir neşriyat yapmamıştır. Bu itibarla, bu büyük taş ocağı ve atelye ilim aleminde unutulmuştur.

1947 yılında Ankara üniversitesi Profesörlerinden Bonno lansberger ve Kemal Balkan Yesemek'e gelmişler bu ocağın önemini taktir ederek Ankaradaki ilgililere bir rapor vermişlerdir. Fakat bu araştırmalarına dair hiç bir yayın yapılmamıştır. 1955 yılında kar tepe, kazarlarından Bahadır Alkım İslahiye bölgesinde yapmış olduğu Arkeolojik araştırmalar esnasında yesemegede uğramış yakın dö-



Yesemek Heykeltraşçılık Atelyesinde işlenmiş nedense yarım kalmış Etilere ait bir "Sfenkes"i





Yesemek'te bir ocak masası görülmektedir

gunun en büyük atölyesinde bir kazı yapmak lüzumunu hiessederek üyesi bulunduğu Türk tarihi kurumuna müracaat etmiştir. Profesörün raporu Türp tarihi kurumu tarafından uygun görülmüş 1959 yılında Türk tarihi kurumu ve İstanbul üniversitesi adına Bahadır Alkım başkanlığındaki bir heyet Yesemek'te sondaj ve araştırma faaliyetine girişmiş bu çekişmeler 1962 yılında nihayete ermiştir.

Yesemek atelyesinde yapılan kazılara paralel olarak Yesemek hüyükünde de ayrıca çalışılmıştır.

Bundan maksat atelyede çalışmış olan taşçı ustası heykeltaraş ve işçileri iskan yerlerini tesbit etmek olmuştur. Atelyenin takriben bir kilometre batısındaki Yesemek hüyükünde iera edilen bu sondajlar esnasında bu işçilerin evleri meydana çıkarılmış ve muhtelif aletleri bulunmuştur, (Taş çekiçi, Balyoz, Taş kalemi ve s.)

Yesemek taş ocağının atelyesinin kısa tasviri:

Yesemek Gaziantap ilinin İslâhiye ilçesinin 22 kilometre güney doğusunda

bulunmakta ve bugünkü yesemek köyünün hemen yanındaki kara tepe sırtını adını alan bir yamacın üzerinde 3000 x 400 metrelik bir alanı kaplamaktadır. Burada eski çağda heykel malzemesi olarak kullanılan taş cinsleri arasında tanınan bazald (Teknik deyimi Dolarid) adı verilen çok ince gözenekli volkanik bir taş cinsi bulunmakta olup heykel sanatına büyük bir elverişlilik göstermektedir. Civarda her ne kadar aynı cins Bazalt taşı varsada Yesemek'teki Bazalt cinsi kalite bakımından bunların hepsinde daha yüksektir. Bunun içindirki Yesemekteki damar o devrin heykeltraşlarına bir tercih konusu teşkil etmiştir.

Kara tepe sırtı üzerinde sayıları 300 zü geçen işçiliği bitirilmemiş heykel taslakları mevcuttur.

A—Kapu Arslanları B—Sfenkesler C—Kabartmalar D—Yuvarlak heykeller E—Mimari parçalar. Bu taslaklar muhtelif işçilik safhalarından geçmekte en son safhada ihraç edilecekleri yere sevk edilmektedir:

Uslup bakımından Hetit tarzını gösteren bu heykellerin bir kısmını Milad-





Bir Eti "Sfenks,"i ve özel olarak giden  
Muhabirimiz Kemal Göğüş

dan evvel 13. Asra bir kısmının ise 9. cu ve 6. ci asra ait oldukları tahmin edilmektedir. Bu duruma göre Yesemek Atelyesinin bundan takriben 3000 yıl öncesine kullanılmış olduğu tahmin edilmektedir.

Bu taslaklar arasında bilhassa kabartmalar ilgi çekicidir. Kabartmaların hemen hepsi (sayıları otuzu bulmaktadır) dağ tanrılarını tasvir etmektedirler. Bunlar ikişer ikişer cepheaden kabartma halinde dik dörtgen biçimindeki Bazalt blokları üzerine işlenmişlerdir. Başlarında silindirik şeklinde bir külah bulunan bu dağ tanrılarının kulakları gayet büyük olarak tasvir edilmiş olup sakalları-

da bariz.

Bir şekilde kubaea işlenmiştir. Ayakları gösterilmeyen bu tanrılar adeta yerden veya dağdan fıskırır bir vaziyette sağda solda gösterilen çizgilerle belirtilmişlerdir. Bilindiği üzere dağ tanrıları Hitit Tanrıları topluluğunda önemli bir rol oynamaktadırlar. Yesemekte mükerer surette bu tanrıların tasvir edilmiş olmaları bu bölgedeki dağ tanrısı kültürünün varlığına bir işaret teşkil etmekte ve bu tanrıların amanosların Tanrıları olarak teşhis edilmelerini mümkün kılmaktadır.

Yesemek atelyesinden çıkmış olupta işçiliği bitirilmiş olan heykeller aşağıda-



Yesemekte Etilere ait bir dağ tanrısı  
ve muhabirimiz Kemal Göğüş

ki yerlerde bulunmuşlardır.

Zincirli Sakça gözü, Hacı bebekli (Sakça gözünü kuzeyinde) Pancarlı hüyük (Zincirlinin üç kilometre doğusunda) Gercin (Zincirlinin yedi kilometre kuzeyinde) karaburçlu (Zincirlinin sekiz kilometre batısında)

Halen Gaziantep müzesinde bulunan işçiliği bitirilmiş fenkes köylüler tarafından Zincirli hüyükünün eteğinde bulunmuş Gaziantep müze müdürü tarafından Müzeye nakledilmiştir. İşte bu Sfenkesin işçiliği bitirilmemiş örneklerine Yesemekte rastlanmakta ve bunların sayıları onu bulmaktadır. Sfenkes motifi Hitit sanatına

Mısırdan gelmiş olup Yesemek bu intikal yolunun üzerinde bulunmaktadır. Burada ayrıca Hitit sanatında Yesemek için önemli bir mevki sağlamaktadır. Yesemeğin Turistik önemi Yukardada belirttiğimiz gibi Yesemek eski yakın doğunun en büyük açık heykel atelyesi ve taş ocağıdır. Burada heykel sanatının teknik safhaları başlangıçtan sonuna kadar takip edilmekte ve mahalinde ziyaretçiye çeşitli misallerile malumat verilmektedir. Yesemek manzarası nur dağlarına bakan bir ovaya hakim bulunmakta çalışlık bir kesimi işgal etmektedir. Örneği ne Avrupada, nede Asyada rastlanmayan bu atelye yalnız ilim adamlarınının





İslâhiye İlçemizln Yesemek Köyü:

Burada eski eserlerle bir tarih yatıyor. Milattan 750 - 800 yıl öncesine ait heykel atelyelerini bütün açıklıklarile burada görürsünüz. Dergimiz bunları tek tek tesbit etmiş ve elinizdeki sayıda toplamıştır.

değil hemen, hemen her aydın kişinin ilgisini çekecek bir yerdir. Bu itibarla Yesemek'in vilayetimizin Turistik yerlerinden birisi olarak seçilmesi gayet tabiidir. Esasen sahasında geniş olmıyan bu atelyenin etrafı tel örgü ile çevrilip bir ağaçlandırma faaliyetine geçirilirse buranın hem yerli hem yabancı turistleri celbedeceği aşikardır. Nitekim yol durumu düzgün olmadığı halde Yesemek'i ziyaret etmiş yabancı ilim adamları mevcuttur. Bunlardan bir kaç tanesinin ismini sayalım

İstanbul—Hollanda Arkolojisi enstitüsü müdürü Profesör A.A. Cense. Şigako şarkiyat enstitüsü'nden profesör Güterbok. Bayan Helana kantor, Hollandanın nato daimi konsey üyesi Dr. Hubon. Bundan başka yerli ve yabancı turistleri de zikredebiliriz.

#### Yapılacak işler:

Yesemek'in turistik bir yer haline getirilmesi pek az bir emeğe muhtaçtır. Bu hususta şu tekliflerde bulunacağım.

— İslahiye — Yesemek yolunun 1964 Vilâyet yol planında ele alınması.

B— Filis Orman İşletme müdürlüğü tarafından heykel taslaklarının bulunduğu yamacın ağaçlandırılması.

C— Etrafının bir telörgü ile çevrilerek hayvan vesairenin girmesine mani olunması.

D— Her hangi bir zararı önlemek için Yesemek'e bir bekçi tayini hususunda Millî E. Bakanlığı eski eserler ve müzeler umum müdürlüğü ile temasa geçilmesi.

E— Yamacın munasip bir yerinde dinlenme ve büfe inşası.



Yesemekte bir av sahnesi tahnesi taslağı parçası görülüyor

## Mustafa Bey

İlk belediye reisinin Mustafa bey olduğu kayıtlardan anlaşılmaktadır. Bu reisin 1920 yılına kadar belediye reisliği yaptığını anlıyoruz. Fotoğrafını bulmak mümkün olmadığı gibi seyahatinde ne olduğunu bir türlü anlıyamadık. Bu reis zamanında belli başlı bir iş yapılmamıştır.

## Hakkı Demirel

1920-1946

Halk tarafından çok sevilen ve sayılan bir belediye reisi olduğunu yine belediye arşivlerinden çıkarmaktayız. Halk arasındaki söylentilere göre bu zat halk arasında hâla önemle arzu edilmektedir.

İslâhiye'yi islâhiye yapan bu adamdır denmektedir. 1929 den 1946 ya kadar belediyenin başında kalmıştır.

## Yaptığı İşler:

Mezbaha, istasyon caddesinin açılması. Gazhane, Belediye oteli, Şimdiki postane binası, Hakkı Demirel caddesi, tarafından yapılmıştır, Bu işleri yaparken de Hakkı Demirel halkın zaman, zaman, muhalefete karşılaşmış isede iyi niyetini anlıyan halktan sonradan çok yardım ve müzaheret görmüştür.

## Ahmet Atılğan

1946-1950

Bu reis zamanında pek kayde şayan bir iş yapılmamıştır.

1950 1951 yılında tekrar belediye reisi yine Hakkı Demirel olmuştur. Fakat bu kısa süre içerisinde bu reide belli başlı bir iş yapamamıştır.

## Atalay Erdoğan

1951-1954

Atalay Erdoğan 1951 den 1954 yılına kadar belediye reisi olduğun yadmıştır.

Bu reis zamanında İslahiye'nin en mübrem ihtiyacı olan su ve Elektrik işi temin edilmiştir. Fenk İçme suyunu şehre getiren reis, şehre Elektrik santralını dahi getirmeye muvaffak olmuştur.

## Kemal Bali

1954-1955

Bu reis ise İslahiye çarşısını tamamen beton yapmaya muaffak olarak çarşıya çamur deryasından kurtarmıştır. Ayrıca istasyon cadesini asfalt yaptırmıştır.

## Mustafa Yırtar

Bu reis zamanında belli başlı bir iş yapılmamıştır.





### İslâhiye Belediye Personeli bir arada

Sağdan sola doğru, oturanlar:

1- Halil Deniz Hal bakıcısı 2- Necdet Eren İşletme muhassisibi 3- Cemal Güzel, tahsil memuru. 4- Enver Arikan Gelir memuru, 5- Süleyman Yanmaz Zabitâ memuru.

Ortakdaşlar, Sağdan sola doğru:

1- Mustafa Kurt, 2- Nuri Akın Belediye muhassisibi 3- Belediye reisi Ökkeş Özer, 4- Hamdi Özdemir Baş kâtip.

Ayaktakiler, sağdan sola doğru;

1- Mustafa Çetinkaya, 2- Turan Celal Özgeçer Fen memuru.

### Hüseyin Abuşoğlu

1958-1960

Bu reis zamanında bazı önemli işler yapılmıştır.

Bugün İslâhiye,de bulunan çocuk parkı ve ayrıca Cumhuriyet alanı bu reis zamanında istimlak edilmiştir.

### Muhittin Tancı

1960-1961

Bu muvakkat reis zamanında da önemli bir iş yapılmamıştır.

### Emin Sıralı

1961-1962

Bu reis aynı zamanda da kaymakam olup memlekete epeyce hizmette ve tarafsızlığa azamî gayretini sarfetmişti.

en büyük hizmetlerinden birisi ve önemlisi, bu gün belediyenin içinde otur-

duğu binayı bu reys yaptırmıştı çarşı başındaki Parkın traturarını yaptırmıştır.

### Mahmut Yaşar Aybar

1961-1963

Bu reis halen Gaziantep valî muavini bulunmaktadır.

Hakikatende yaptığı işlerle ögünebilir bir kimsedir.

Belediye gelir temin maksabile çarşı içinde 16 tane dükân yaptırmıştır. Bundan başka çarşı içindeki bazı yolları beton etmiştir. Cadelere flarans koydurmakla caddelerin fazla aydınlanmasına ve süslenmesine çalışmıştır. Mezbaha etrafına su tesisi yaptırmıştır. Etfaiye arabasını, belediye kazandırmıştır.

ve nihayet 1963 seçimlerinden sonra Adalet partisinden adaylığını koyan Ökkeş Özer belediye reisi olmuştur.



Yine Yesemek köyünde Etilere ait dağ tanrısı

## Ökkaş Özer

17 Kasım 1964 tarihinde reisliği ele alan Ökkaş özer ilk iş olarak İslahiyenin meşhur sineği ile mücadeleye başlamıştır. ve bunun içinde cadde ve sokakların bataklıkları elde mevcut bir kamyonla enkaz ve kum çekmek suretiyle kurutulmuştur. pınar başı ilk oklunun el-tirik ve suyunu temin ile kanalizasyonunu yaptırmıştır. Mahalleleri teker teker ele alarak toz ve çamurdan kurtarmak için çalışılmış ve muvaffakta olunmuştur.

Elektiriksiz olan mahallelere Maraşın Göksün ilçesinden direk getirip dikmek suretiyle bu yerler ışığa kavuşturulmuştur. Yeni postaneye belediyenin eski binasının tahsisi ile vatandaşlara bir kolaylık olmak üzere postaneye bu suretle şehir içine getirmeye muvaffak olmuştur.

Kurt ini dağıtesine 200 kadar çam fidanı dikilmiştir. Ayrıca mezbaha bahçesi ve belediye bahçelerine bir çok çeşitli orman fidanları diktirilmiştir.

Mezbahenenin on dönümlük yeri ağaç ve sebze bahçesi haline getirilmiştir. 15 mart 1964 tarihinde sıtma savaş ile anlaşarak belediyemizden 15000 lira tah-

sisat ayrılarak yanık yağ temini ile sivri sinek mücadelesine başlamıştır. kurulusundan beri bir sivri sinek yurdu olan İslahiye bu suretle sivri sinekten kurtarılmıştır.

Bu gün kasabada tek bir sivri sinege rastlanmamaktadır.

Bunun içindirki bütün şehir halkı yaz gelince cibinlik ihtiyacını bir ekmek kadar arzularken bu gün buna ihtiyaç kalmamıştır.

Kaydetmek lazımdırki, İslahiye ençok lastik çizme satan bir yer olduğu halde bu gün bunada ihtiyaç duyulmamaktadır.

## Su ve Elektrik İşleri

Kendi parası ile Ankaraya bu iş için bir kaç defa giden belediye başkanı Ökkaş özer Ankara'dan kendisine vaatlar yapıldığını bu işinde az zamanda temin edileceğini ümit etmektedir.

Günden güne genişlemekte ve serpilmekte olan İslahiye ilçesinin en mübrem ihtiyacı hiç şüpesizki Elektrikle sudur.





Yesemekte bulunan kabartma iki insan resmi.



İslâhiye Yesemek Heykeltçilik Atelyesinde  
yarım kalmış bir ilah





İslâhiye'de Bir Mahkeme Günü



İslâhiye Hükümet konağı ve Cumhuriyet Meydanından bir görünüş





İslâhiye Güzelleştirme derneği başkanı ve Müftü Halil Bilginer  
Atatürk anıtına ilk harcı korken görülmektedir.



Yapılan Atatürk Anıtının temel taşları ve hazırlıkları





İslâhiye de Kurdini Dağı Özel surette gönderdiğimiz muhabirimiz  
Kemal Gögüş İslâhiye'li bir arkadaşı ile huraları gezerken



Yesemekte Bulunan ve Taştan oyma bir araba tekeri



## ORTA OKUL



Orta Okul Öğretmenleri.

1 - Müdür vekili. Arif Çıkıntez. 1935 doğumlu olup Siirtte doğmuştur. Gazieğitim mezunudur.

2 - Recep Taşkın, Payaslıdır. 1939 doğumludur

3 - Mehmet ödemiş Elbistanlıdır, 1940 doğumludur

4 - Cemalettin Gülseren, Orduludur. ve 1940 da doğmuştur.

5 - Ekrem Karahan, 1935 doğumlu

dur. Kendisi Dörtayolludur.

6 - Ali İhsan Özkan, Uşaklıdır. 1945 doğumludur.

7 - Kenan Mercan, Kula. 1940 doğumludur.

8 - Bedirhan Ermeydan. 1934. doğumlu olup Maraşlıdır.

9 - Ridvan Bağrıaçık 1930 doğumludur.

Maraşlıdır

16 - 9 1949 da Orta okul yaptırmak için ilçede bir dernek kurulmuştu. Orta okul bu derneğin ve diğer cemiyetlerin de yardımları ile 210 bin liraya mal olmuştu. Okul sahası Bir askeri birlikten hibe olarak alınmıştır.

İlk kurucuları, Süleyman köse yener, başkanlığında Muhasip İbrahim Tonguç, Katip İbrahim Ertem, Üye, Mustafa, Soydeniz, Üye, Mehmet Münir, den ibaretti.

Okul 19 - 1 - 1957 yılında hizmete açılmıştır. Şimdiye kadar vermiş olduğu mezun soyısı, 813 öğrencidir. Şimdiki mevcudu ise 560 kadardır. Öğretim kadrosu 9 Öğretmendir. 10 şube olup iki

devre üzerine eğitim görmektedir. Dersanesi beştir. Ayrıca işçilik, laboratuvar kütüphanesi de vardır. Oyun bahçesi ise Onbinbeşyüz metre karedir.

Son zamanlarda okumaya karşı artan bir heves neticesi okul ihtiyaca cevap vermekten uzaktır. Ayrıca ek olarak 131 bin lira keşif bedeli bir konferans salonunun da temeli atılmış durumdadır.

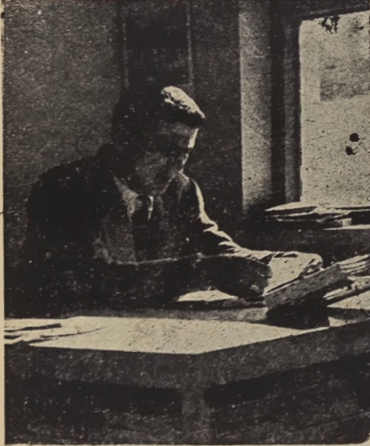
Orta okul yaptıрма derneği üyeleri halen şunlardır:

1 - Hangi Kaymakam galirse başkan odur. Abdurrahman Gezer, Davavekili Mustafa Gök ten ibarettir.

## PINARBAŞI İLKOKULU

Geçen sayımızda bu okuldan bahsetmiş idik. Fakat Fotoğraflarının kilişeleri

gelmemiş olduğundan yayınlıyamamıştık. Bu kerre bunları Aşağıya ahıyoruz.



Pınarbaşı İlkokul Müdürü  
Ekrem Deniz



Pınarbaşı İlkokulunun önden görünüşü





İslâhiye Cevdetpaşa İlkokulu Öğretmenleri bir arada

### CEVDETPAŞA İLKOKULU

1958 de başlamış olup 1961 de hizmete açılmıştır. 200 bin liraya ve cevdet paşa mahallesinde kurulmuştur. Öğretmenleri Şunlardır

1 - Sefer Mutlu, İbrahim Çetin, Kemal Sezer, Ali Özgül, Muhterem Şenyar, Hatice Utku, Celâl Kaçar, Ömer Kılıç, Olçay Kulak, Raşide Turgut.

### CUMHURİYET İLKOKULU



Geçen Sayımızda bu okuldan bahsetmiştik. Şimdi ise bu okulun öğrenci Öğretmenlerini birarada görüyorsunuz

## İSLÂHIYE İLÇESİNİN TREN İSTASYONU



İslâhiye Tren İstasyon Müdürü  
YUSUF UYAR

### İslâhiye İlçesinin Tren İstasyonu

İslâhiye istasyonu Suriyeye giden Demir yolunun son istasyonu olup hacca giden ve Hac'tan gelen yolcuların gümrük muâyenesi bu istasyonda yapılır. Anadolunun muhtelif yerlerinden gelen canlı hayvanlar burada gömrüklenecek Suriye ve Lüblan'a devamlı canlı hayvan ihracı yapılır. İstasyonda 12 mehur olup işlerine feragatla devam etmek tedirler.

1927 yılında İslâhiye treni açılmış olup ilk istasyon müdürü Şinası aşkardır. 1956 da ise Hasan Tunaboyca ikinci, 19

56 dan 1959 za kadar Mustafa sakar üçüncü müdür, 1959 dan sonra ise Şimdiki Müdür Yusuf uyar dır.

Yusuf uyarın hal tercümesi

1919 yılında Bursada Hüseyin Alan köyünde doğmuştur. İlk Orta tahsilini Bursa da yaparak Lise ikiden ayrılmıştır.

939 yılında devlet demir yollarına girerek muhtelif istasyonlarda bulunduktan sonra, 956 da Adanaya gelmiş bu kerre Beş yıldır İslâhiye ilçesi Gar şefliği yapmaktadır. Evli iki çocuk babasıdır.

### İSLÂHIYENİN MADENLERİ

İlimizin hemen bütün madenleri İslâhiye ilçesinde toplanmış gibidir. Bu ilçede şimdilik bilinen madenlerimiz şunlardır:

Krom, Demir, Amyant, Manyazit, Manganizdir. Bu madenlerin bulunduğu köyler ise şunlardır:

Pervanlı, Arapuşağı, Kalaycık, Şeri

kanlı, Küregeği, Ağanlı, Mehlikanlı - Karapulat - Reyhanlı - Güllühüyük - Meydanıekbez, Güvercinlik, Remikanlı köylerinde bulunmaktadır.

Bunlardan başka İslâhiye İlçemizin Ekiz kuyu köyünde eski eti medeniyeti ne ait bir müzayık bulunmaktadır.



# Gaziantep'in Bilinmeyen Tarihi ve Turistik Yerleri

## İlgililere ve arařtıřıcılara sunuyoruz

Yazan : M. OĐUZ GÖĐÜŐ

Gaziantep Turistik alanda bir dönüm noktası geçiriyor. Bunun için en ufak bir ihmalkarlık tarihimize boyunca bizleri bir nedamet içerisinde bırakabilir.

Őurası muhakkak ki Türkiye'de bir turizm çađı başlamıŐtır. Bu alanda Türkiye'nin bütün illeri, kasaba, bucak veya köyleri elbetteki hisselerine düşen nasiplerini almaya çalışacaklardır. Gönül arzu ederki, Őehrimizde hakkı olan payı almakta gecikmesin. Fakat bu iŐ Őunun bunun eline bırakılır ehliyetli kimsele-re emanet veya havale edilirse iŐte bu güzelim memlekete en büyük fenalık yapılmıŐ olur.

Gaziantep için yapılan bir rehber var. Bu rehberi kim yaptı bunu vilayet Turizm komitesinde bahis konusu yaptık ve acı acı tenkit ettik fakat ne yazık ki mesul Őahıs meydana çıkıp bu hata benimdir diyemedi.

Hatta bu satırların sahibi komiteyi suçlarken bir arkadaşımız komite üyelerini tenzih ederim dedi. Ve güya bu hatayı ört bas etmek istedi.

Halbuki, Eđer bir Turizm komitesi var idi ise bu rehberden haberdar olmak lazımdı. Eđer haberi yok idi ise Komitenin hikmeti vücuduna ne lazım vardı. Bizce komite ayda bir defa toplanmakla bir vazife yaptıđına kanaat getiriyorsa, bundan birŐey çıkmadıđını Rehber iŐinde gördük.

Gönül arzu ediyorki, Őayet komite

Turizme kıymet veriyor ve hakikaten çalışmak istiyorsa birer sorumluluk taşıdıđını da anlamalıdır.

Elimizde güya bir Gaziantep rehberi bulunmaktadır.

Bunun başında yani kapakta Bir Folklor kıyafeti ve senbölü vardır. Halbuki ne bu kıyafet nede Folklor bizim yeni bir marifetimizdir. Biz Oyunumuzla meŐhur deđiliz ey bunu tertip eden kimse. Biz Fıstıđımızla, pekmezimizle, sanayimizle meŐhuruz. Beyler....

Gelelim içindeki bilgilere... Kalemiz Güya Jüstianis tarafından yapılmıŐtır. Hayır Beyler Kalemiz adı geçen kimse tarafından yapılmıŐ olmayıp aynı kimse tarafından tamir ettirilmiŐtir.

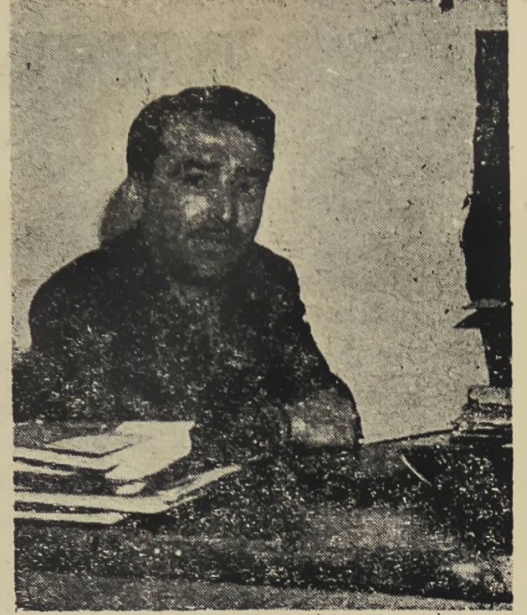
Ve yine Kalelerimiz arasında, Ne Burç Kalesi TelbaŐar, nede Altın taŐ kalesinden bir bilgi var,

Ayrıca Turizm Vekâletinden Őhri-mize Gaziantep'in Turistik yerlerini deđerlendirmek için bir uzman geldi. Gazetelerden geldiđini öğrendiđimiz bu zatı kim gördü ise parmak kaldırsın. İlgili makama baş vuran bu zata ilgili makamın yanına kattıđı Cemil kul adın da bir memurun kendini göstermek gayreti neticesi ortadan sır oldu ve kimse-ler yüzünü göremedi.

Őimdi gelelim bu memleketin araŐtırma yapan ve çok bilirim diye ter, ter tepinen araŐtıřıcılarına ve selâhiyet sahi



Islâhiye Mal Müdürü  
NECATİ EMRAĞ



Islâhiye Veteriner Müd.  
İLHAN GÜRCAN

bi sorumlu kimselere....

1904 yılında İtalyan Arkeoloğlarından Sinyor Markopli Eski bir şehir olan Esenbekte yine kendisi gibi Eski eserler taciri olan Şih mığribi bir araştırma yaptılar ve burada yaptıkları kazı neticesi Eti devrine ait demir kılıç buldular. Ve birinci cihan harbinin patlaması ile kazayı terkettiler.

Bu araştırmacıların bilgilerine göre Esenbek şehrinde Bazalt bir heykel atelyesinin olduğunu anlaşılmaktadır. Aynı zamanda, Sümer, Eti, Hitit, Roma, Hurlilere ait eserlere rastlanmıştır. Bununlada kalmamışlar.

Antep ve köylerinden bu araştırmacı-

lar eski eserler satın almışlar bunlar arasında Taş devrinden Tunç devrine kadar olan eserlerin mevcut olduğu görülmüştür. Yine bu zatlar Anadolu'da geniş bir Hitit medeniyeti olduğunu söylemişlerdir.

Sakça göz, Burç, Geneyik, Esenbek, Hülmen, Saker, burç yanında bir köy bu sahanın geniş bir medeniyetin sahası olduğunu yine eserlerinde yazmaktadırlar.

Bu bahsin sonu çoktur sayın araştırmacılar ve ilgililer demek istiyorumki bu kadar geniş bir eski deviri içine alan memleketimizi ihmal etmek en büyük bir günahın altına girmekle beraberdir. Vebal ağırdır.





Islahiye Belediye Zabıta Memurları bir arada



Islâhiye Orman Şefi  
RAMAZAN ÖZATAY



Islâhiye Orman Bölge  
Memurları

## Orman Bölge Şeflerinin görev ve yetkileri

Islahiye orman bölge şefliği kilis orman işletme müdürlüğüne bağlı olup bölgesi içinde çalışan Katip ve mutemet,

dava katibi, muhafaza memuru, depo memuru ve kesim memurunun ve bölgede çalışan diğer memurlarla müstah-



İslâhiye Hhstane Bařtabibi  
Op. Dr. TURHAN ALPAYDIN

demlerin amiri ve mali muamelatta tahakkuk memurudur.

Orman bölge řefliđi bölge dıřındaki teknik, idari ve mali her türlü işlerini kanun nizamname, talimatname, umumi emirler ve işletme müdürlüğünden alacağı talimat dairesinde yürütmekle vazifelidir.

İslahiye bölgesinde bulunan personel:

1 - Bölge řefi

Ramazan Özatay, Elbistanda 1936 senesinde doğup İlk ve orta tahsilini elbistanda bitirdikten sonra 1953 senesinde orman tekniker okulunu parasız yatılı olarak kazandı sonra 4 yıllık

tahsil süresinden sonra 1957 yılında da orman Teknikeri olarak mesleğe atılmıştır.

2 - Katip mutemet bir adet. Adil Ertürk.

3 - Dava katibi bir adet. Ahmet Çetin

4 - Muhafaza memuru 6 Adet : Ali Kaplan, Arif Çakmak, Mehmet Taşcı, Kadir Kaplan, Hasan Nacar, Ahmet Kaya.

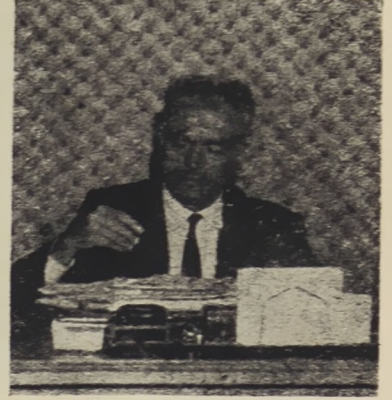
5 - Yangın bekçisi 3 adet : peryot olarak senede 6 ay çalıştırılır ekseri yangın kulesi ve yangın kulesinde istiham edilir.

Yukarıdaki yazının bir kısmı Kültür dergisinin Cilt 3 Sayfa 191 den alınmıştır.





SEZAI BALCIOĐLU  
İslâhiye Ziraat Bankası Müdürü



MAHMUT HAMDİ ÖZTEMUR  
İslâhiye Belediye Baş Katibi

## Millî Eğitim İdaremizce yapılan bir kadirşinaslık ve büyük bir hata!.. İbrahim Konuralp kimdir? ve memlekette kaç kişi bu zatı tanır?

Yazan : M. Ođuz Gögüs

Ve niçin bu ad en eski bir okulu muz olan Cumhuriyet İlk okuluna verildi?. Kaç kişiye soruldu?. Ve kimler tavsiye etti?

Eđer bir adın her hangi bir yere konması icabediyorsa, bunun hiç olmasa memleketin kalbur üstü kimselerinden öğrenilmesi ve incelemesi icabederdi.

Bahusus bir öğretmen adının yeni yapılan bir okula verilmesi halinde... Hiç değilse öğretmen topluluğunun, hiç değilse eski adını taşıyan okul idaresinin fikri sorulmalı idi. Hiç birşey bilmiyordunuz sa, okulun tarihçesinin öğrenilmesi lazımdı. Zaten bizde adettir bir yazıyı sonuna kadar okumayı bile çok görürler.

Yazının başlığına göz atıp imzayı basanlar tükenmiyecek kadar çokturlar.

İbrahim Konuralp hakkında üstadımız Ömer Asım Aksoy Dergimde yayınlamak üzere kültür derneğine yazmış olduğu yazının bir örneğinin bana yazmıştı. Ben münasip görmediğim için yayınlamadım. Çünkü biliyordumki, memleketimde İbrahim Konuralp gibi bu şehrin yetiştirdiği binlerce ve onbinlerce öğretmenimiz vardı.

Herbiri kendine teslim edilen çırılçıplak okul binalarını, dışı ile tırnağı ile birer cennet haline sokmaya çalışmıştır. Hâlâda bu gün ne ferağatkar ve ne kanaatkâr öğretmen ve baş öğretmenimiz vardır.

Soruyoruz? neden bunların tek birisinin hiç olmazsa sembolik olarak bir tek okula olsun adı verilmemiş.

Hele bu husus şöyle dursun, Gelelim İbrahim Konuralp adı verilen okulun tarihçesine:

Okulun yapılış tarihi :

Cumhuriyet İlkokulu 1715 tarihinde Darendeli Hüseyin Paşa tarafından aynı adı taşıyan Cami ve hamamla birlikte Hüseyin Paşa Medresesi olarak inşa edilmiştir. 1870 yılında Ebül Hüda Medresesinde tedrisata başlayan Rüştiye okulu yerinin müsaadesizliğinden ötürü Kaymakam Hacı İsmail tarafından 1872 yılında gerekli tamir ve ekler yapılarak ve genişçe bir salon durumuna sokulan Hüseyin Paşa Medresesine nakledilmiştir. Bu binada 1890 tarihinde Kaymakam Abdülaziz Sabri 1896 da Kaymakam Rifat Beyler tarafından esaslı tamir ve genişletmeler yapılarak bugünkü bina meydana getirilmiştir. 1911 yılında

tek salon halinde bulunan bina Bağdadı bölmelerle ayrılarak sınıflar haline sokulmuş giriş ve çıkışları temin maksadıyla de bina önüne ahşap bir koridor eklenmiştir. 1914 yılında Rüştiye okullarının lâgvi üzerine okulun adı 6 dersaneli (Nümuue iptidaisi) ne çevrilmiş iki ders yılı sonra yani 1916 da okulun adı (Reşadiye) olarak adlandırılmıştır. 1918 de Özel idarelerin bütçe kıyafetsizliğinden dolayı öğretmen istifalarını önlemek maksadıyla Antep Maaif cemiyeti şehirdeki 3 okulla birlikte Reşadiye okulunu kendi himayesine almış ve bu hal 1925 yılına kadar 7 yıl özel bir okul olarak çalışmıştır. 1925 yılında tekrar Özel idareye bağlanan okula önce (Halk mektebi) 1927 yılında da (Cumhuriyet İlkokulu) adı verilmiştir. 1962 yılında özel idare tarafından 1911 de yapılmış olan Ahşap koridor sökülerek Beton koridor haline sokulmuştur. 9 yıldır çeşitli isim değişikliklerine uğrayan bu okulun adı halk arasında (Sarı Mektep) olarak şöhret bulmuştur.

1964 çalışma plânı gereğince avlusuna yaptırılmakta olan 12 dersaneli ek bina halen inşa halindedir. En geç bu inşaat Aralık 1964 sonunda hizmete girebilecektir.

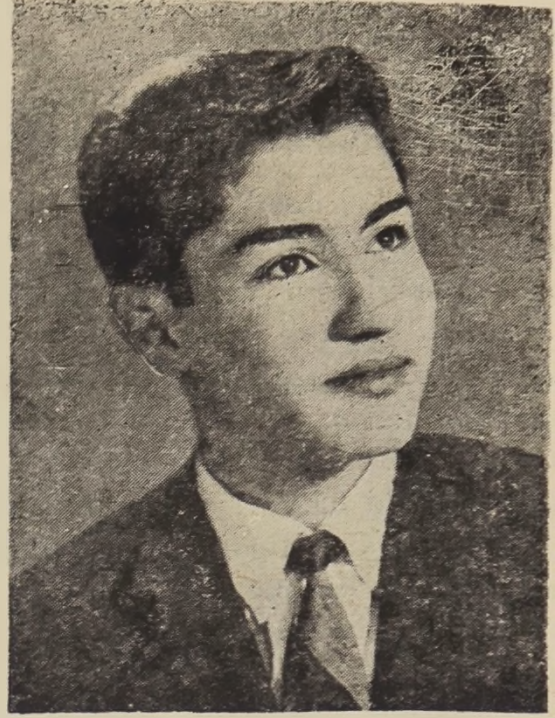
Bu gün dahi bu okulun yanı başında yapılan ikinci bir okulunda arsası yine yukarda adı geçen Hüseyin paşanın miraslarının tapusu içerisinde, Böylelikle memlekete yüz elli yıl önce iki okulun binasını ve daha bir çok Han, Hamam gibi vakıflar hazırlayan bir zatın adı verilmezde, kendisinden yüz otuz yıl sonra kendi mülki üzerinde yapılmış bir okulda dört yıl öğretmenlik





NEJDET EREN

İslahiye E. Su İşletmesi Şefi



İslâhiye Sayımızı muvaffakiyetle  
başaran Muhabirlerinizden  
M. KEMAL GÖĞÜŞ

yapan zatın adı verilirse bilmemki bu memlekete eser bırakacak kimseler, memleketin çocukları, bu yurdun maarif sevenleri böyle bir kadir şinaslığına ne dereceye kadar şaşarlar.

İbrahim Konuralp adı olsa olsa ancak Cumhuriyet ilk okulunun bahçesine yeni yapılan okulun bir dersanesine verilebilirdi. Ve bu memleketin evladlarında bu kadarek bir kadir şinaslığına hiçte

ses çıkarmazlardı. Bu büyük hatayı kimler yaptı ise hatalarından dönmeleri icabederdi.

Ancak bu suretledir ki kırılan kalpler ve rencide olan ruhları düzeltmiş olmakla beraber nice yüzbinlerce fedakâr iş başındaki ve emekli öğretmenleri, memnun bırakacak ve onları gönül rahatlığına kavuşturacaktır.

## GAZİANTEP FISTIĞI

Gaziantep İlinin değerli mahsulü ve Türkiye'nin kıymetli bir ihraç maddesi olan Antep fıstığı, isminde belirttiği özellikle ana kültürünü Gaziantep'te bulmuştur.

Gaziantep'te asırlardan beri bu mü kemma mahsul ağacı en kötü toprak ve en kötü şartlar içinde hayatını tementti ettirmektedir.

(Devamı sayfa 28 de)

## İslâhiye'de bugün ise durum şöyledir

(1) Dükkanlar dahil iki bin haneli olup Dört mahalledir.

(2) Yollar beton yapılmış, yekün tutarı 3680 metre uzunluğundadır. Geri kalan kısmına ise staplize malzemesi hazırlanmıştır.

(3) Köprüleri:

Çarşı başında 35 metre uzunluğunda bir köprü ile Cumhuriyet caddesinde 7 metre ve diğer bir mahalle de ise 5 metre uzunluğunda menfezler vardır.

(4) Parklar:

Çarşı başında bin metre karelik bir çocuk bahçesi ile Dört bin metre karelik belediye parkı vardır.

(5) Fidanlıklar:

Belediyeye ait fidanlık bu gün yoktur. Satılmıştır. İlçeyi güzelleştirme derneği ile Belediyenin iştiraki ile Hastane sırtlarına beşbin metre karelik bir fidanlık kurulmuştur.

(6) Elektrik:

Üç dizel motoru ile-birisi man-diğeri Skoda 390 beygir takatında Elektrik gücü vardır.

(7) Suları:

Çerçili, Göz suyu, 10 Km, den gelen Fenk suyu, dur. Yalnız Fenk suyunun 24 saatlik verimi 600 Tondur. Bu

su Belediye tarafından ziraatçılara parayla verilir. Bu su bir yıl bir tarafa bir diğer yıl başka tarafa verilir.

(8) Plân ve harita:

1961 yılında yapılan imar planınca hareket edilmektedir.

(9) Mezbaha ve genel helâ:

Bir mezbaha ile Dört genel helası vardır.

(10) Okullar:

Dört ilk okul ile bir orta okulu vardır.

(11) Oteller:

Belediye'ye ait otel bu gün yoktur. İlçede bulunan oteller şunlardır:

Kristal palas, Aydın palas, Çiçek palas, Özer palas, Doğan palas, Yeni otel.

(12) Gazino:

Belediye'ye ait bir gazinosu vardır.

(13) Fırınlr:

Bugün Belediye'ye ait fırın yoktur. Sekiz fırını var.

(14) Halkın geçim yeri. Ve evlerinin imar tarzı:

İlçe halkının yüzde ellisinden fazla iki katlı evleri vardır. Halkın yüzde Elli si Tarımla, otuzu, ticaretle onu sanatla, onu ise amelelikle geçinirler.

### GAZİANTEP FISTIĞI

Başı 27 inci sayfada

Dünyada, problemleri en az bilinen mahsullerden birisidir denilse hataya düşülmemiş olunur.

Dünya'daki yeri:

Antep fıstığı, Türkiye, İran Şimali Afrika, Yunanistan, İtalya, İspanya, Amerika, Suriye, Hindistan ve Pakistan da yetişmektedir. Son zamanlarda İran Antep fıstığına çok ehemmiyet vermiş

Devamı gelecek sayıda





İslâhiya İlçesi Tek Fotoğrafçısı

ACELE VE TEMİZ İŞLERİNİZ İÇİN  
FOTO HÜRRIYET EM RİNİZDE  
İslâhiye

## **TOROS** **NAKLİYAT ve TİCARET KOLL. ŞTİ.**

Halil - Talip - Nazmi Dağdelen

### **ÇİMENTO**

Hürriyet Caddesi No. : 63 — GAZİANTEP

Telf: Yzh. ; 1391 - 1508

Anbar : 1672

Garaj; 1238

Ev : 3121 - 328 8

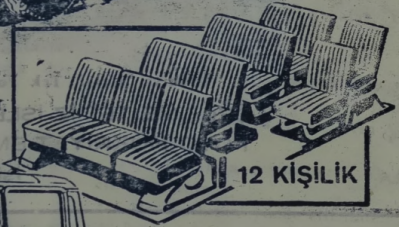
"ROOTES GROUP" MAMULATI

# COMMER

Küçük OTOBÜS ve 750 Kiloluk PANELLERİ



Rahatlık, konfor, sağlamlık ve ekonomi bakımından en mükemmeldir. FIATLAR UYGUNDUR !



Gaziantep ve Havalisi Acentası

**Bahittin Bayraktar**

Atatürk Bulvarı No. 46 — 48

GAZİANTEP